

รายงานผลการดำเนินงาน
ประจำปีงบประมาณ
พ.ศ.๒๕๖๕



เทศบาลตำบลควนขนุน อำเภอควนขนุน จังหวัดพัทลุง

คำนำ

ท้องถิ่นจะพัฒนาได้อย่างยั่งยืนและมีประสิทธิภาพมากน้อยเพียงใดนั้น การมีส่วนร่วมของประชาชนในท้องถิ่น จึงมีความสำคัญต่อการพัฒนาในด้านต่างๆ ค่อนข้างมาก ทั้งนี้เนื่องจากการกระจายอำนาจการปกครองของไทยสู่องค์กรปกครองส่วนท้องถิ่นมีวัตถุประสงค์หลักที่สำคัญ คือต้องการให้ประชาชนผู้เป็นเจ้าของท้องถิ่นมีส่วนร่วมในการพัฒนาท้องถิ่นของตนเองอย่างแท้จริง เนื่องจากว่าคนในท้องถิ่นย่อมมีความเข้าใจความต้องการของประชาชนในท้องถิ่นด้วยกัน หรือมีความเข้าใจในปัญหาที่เกิดขึ้นในท้องถิ่นมากกว่ารัฐบาลหรือหน่วยงานส่วนภูมิภาค ดังนั้นขีดความสามารถสูงสุดในการจัดบริการสาธารณะขององค์กรปกครองส่วนท้องถิ่น จึงมีประชาชนเป็นองค์ประกอบและกลไกที่สำคัญในการขับเคลื่อนหรือกำหนดแนวทางการพัฒนาท้องถิ่นของตนเอง

รายงานผลการดำเนินงานฉบับนี้จัดทำขึ้นเพื่อเผยแพร่ประชาสัมพันธ์การดำเนินโครงการและกิจกรรมต่างๆ ในรอบปีงบประมาณ พ.ศ.๒๕๖๕ ซึ่งบุคลากรของเทศบาลตำบลควนขนุน ทั้งฝ่ายบริหาร ฝ่ายสภาเทศบาล ข้าราชการและพนักงานจ้างได้ร่วมแรงร่วมใจกันดำเนินการเพื่อสนองตอบความต้องการของประชาชนและแก้ไขปัญหาตามที่เกิดขึ้น เพื่อให้ประชาชนได้รับประโยชน์สูงสุดและมีความผาสุก ในขณะเดียวกันรายงานฉบับนี้ก็เป็นเอกสารที่สำคัญสำหรับประชาชนในการตรวจสอบการดำเนินงานต่างๆ ของเทศบาลตำบลควนขนุนในรอบปีงบประมาณ พ.ศ.๒๕๖๕

เทศบาลตำบลควนขนุน

สารบัญ

คณะผู้บริหาร	๑
สมาชิกสภาเทศบาล	๒
หัวหน้าส่วนราชการ	๕
โครงสร้างองค์กร	๖
สภาพทั่วไปและข้อมูลพื้นฐานที่สำคัญ	๑๓
วิสัยทัศน์ พันธกิจ ยุทธศาสตร์	๑๕
การจัดสรรงบประมาณ	๑๗
การใช้จ่ายงบประมาณ	๑๙
การติดตามและประเมินผลโครงการ	๒๔
สรุปผลการปฏิบัติงานตามเทศบัญญัติงบประมาณรายจ่าย	๓๖
สรุปรายรับ/รายจ่าย/รายงานสถานะการคลังงบประมาณทั่วไป	๔๗
สรุปรายรับ/รายจ่าย/รายงานสถานะการคลังงบประมาณรายจ่ายเฉพาะการ	๔๘
ปัญหาอุปสรรค	๕๙
ข้อเสนอแนะในการจัดทำแผนพัฒนาท้องถิ่นในอนาคต	๕๙
ประมวลภาพกิจกรรม ปีงบประมาณ พ.ศ.๒๕๖๕	๕๐
รางวัลแห่งความภาคภูมิใจ	๗๕

ทำเนียบคณะผู้บริหารเทศบาลตำบลควนขนุน



ดาบตำรวจ วิทศน์ ทองพูล
นายกเทศมนตรี



นายภิเดช วงอรุณ
รองนายกเทศมนตรี



นายอดิศร เกษม
รองนายกเทศมนตรี



นายริติ สิทธิศักดิ์
เลขานุการนายกเทศมนตรี



นางปราณี ทวิวงศ์ไพบูลย์
ที่ปรึกษานายกเทศมนตรี

ทำเนียบสมาชิกสภาเทศบาลตำบลควนขนุน



นายชาญณรงค์ พันฤทธิ์ดำ
ประธานสภาเทศบาล



นายพิรศักดิ์ ยอดตระกูล
รองประธานสภาเทศบาล



นายชยพล จุลบุษรา
เลขานุการสภาเทศบาล

ทำเนียบสมาชิกสภาเทศบาลตำบลควนขนุนเขต ๑



นายปลัชรูพงศ์ อนณพุดิธาตา
สมาชิกสภา เขต ๑



นายสว่าง จันทรปาน
สมาชิกสภา เขต ๑



นายปลัชรูพงศ์ อนณพุดิธาตา
สมาชิกสภา เขต ๑



นางกุลวลี อารัมภจิตต์
สมาชิกสภา เขต ๑



นายอภิชาติ ชุนพลช่วย
สมาชิกสภา เขต ๑

ทำเนียบสมาชิกสภาเทศบาลตำบลควนขนุนเขต ๒



นายพันเลิศ จันทนูปถัมภ์
สมาชิกสภา เขต ๒



นายโสภณ บุญยาศัย
สมาชิกสภา เขต ๒



นายกฤตภพ แสงสมบุรณ์
สมาชิกสภา เขต ๒



นางนุชนารถ วรรณเปรม
สมาชิกสภา เขต ๒



นายธนิสร วงษ์สวัสดิ์
สมาชิกสภา เขต ๒

ทำเนียบหัวหน้าส่วนราชการ



นายไพรัช ตังแก้ว
ปลัดเทศบาล



นายวิชชุด โชติสิริภัก
รองปลัดเทศบาล



นางนันทกัฒ โปฏกรัตน์
หัวหน้าสำนักปลัดเทศบาล



นางสาวสมจิตร จิตเนียม
ผู้อำนวยการกองคลัง



นายศิวกร ชุมคช
ผู้อำนวยการกองช่าง



นางธัญญณันท์ ไหมทิพย์
ผู้อำนวยการกองสาธารณสุขและ
สิ่งแวดล้อม

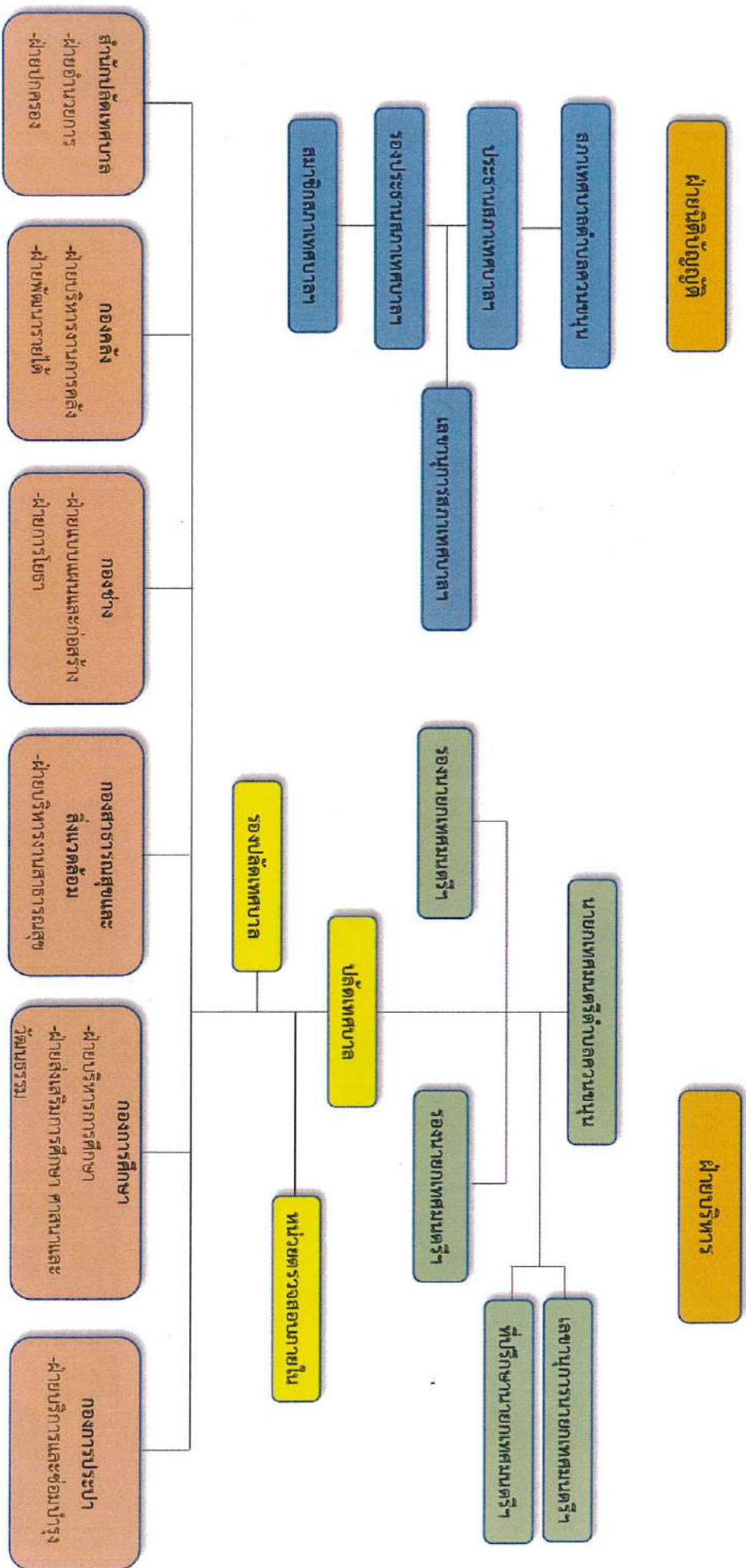


นายสาทิศย์ เพ็งประไพ
นักวิชาการศึกษา รักษาการแทน
ผู้อำนวยการกองการศึกษา

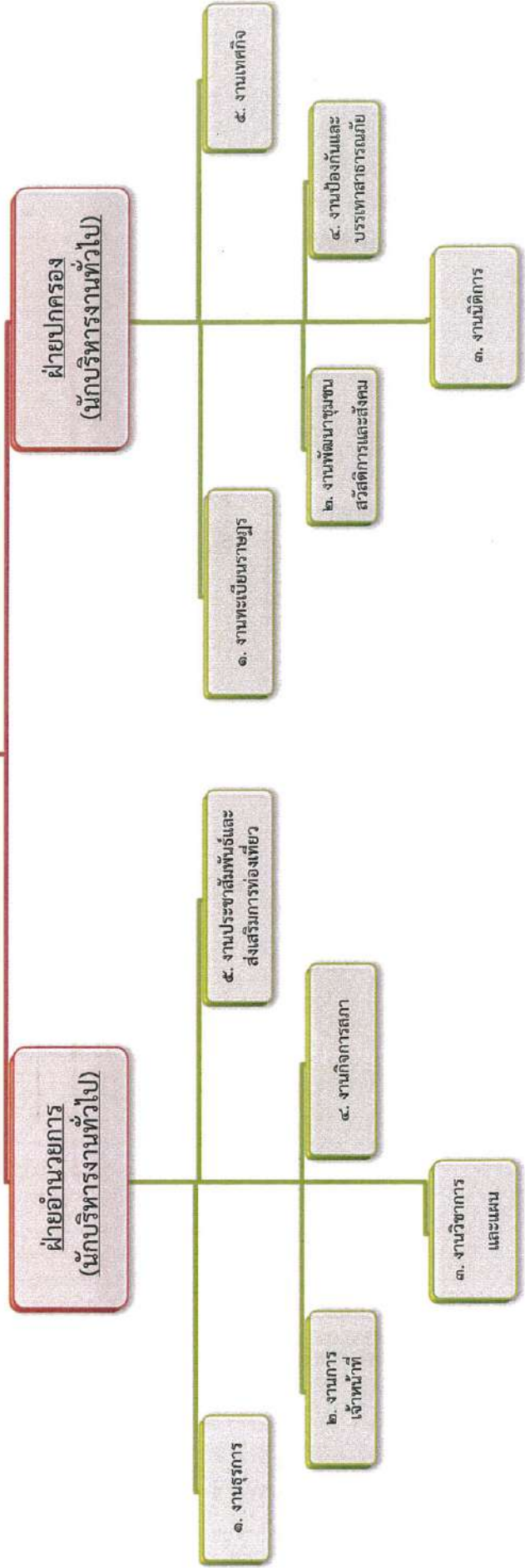


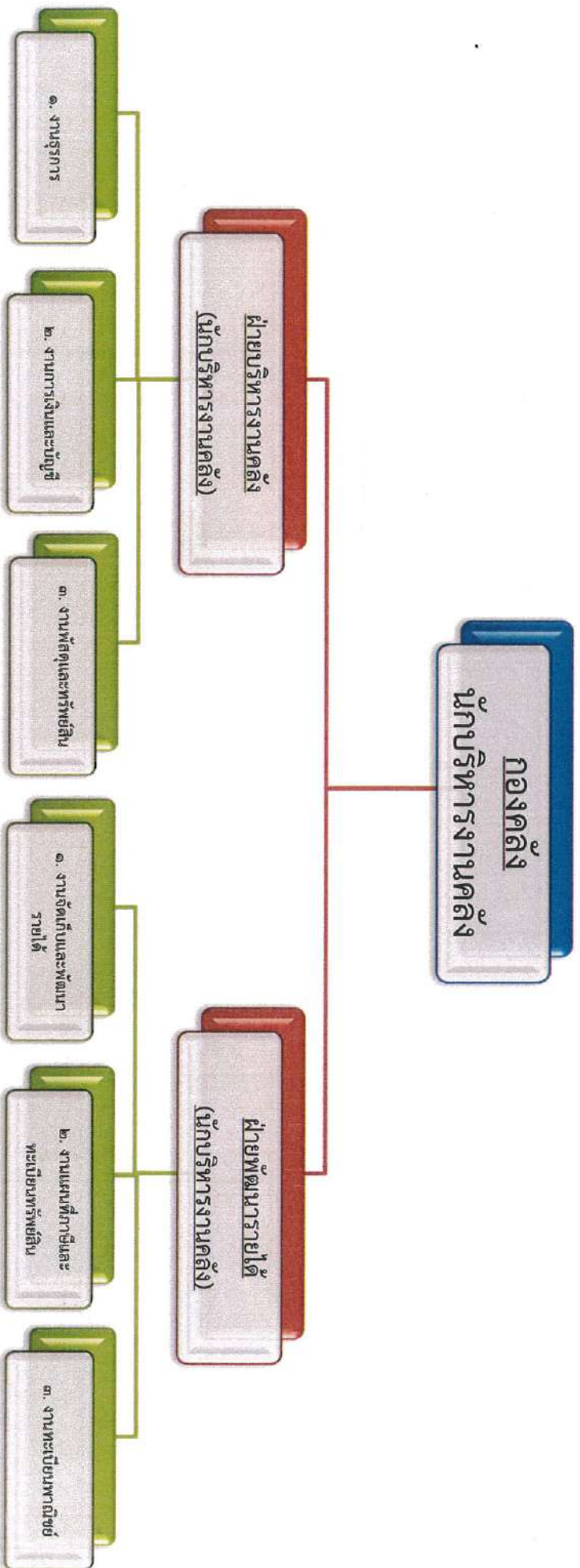
นางนันทกัฒ โปฏกรัตน์
หัวหน้าสำนักปลัดเทศบาล รักษาการแทน
ผู้อำนวยการกองการประปา

โครงสร้างสถาบันอุดมศึกษา



สำนักปลัดเทศบาล
นักบริหารงานทั่วไป



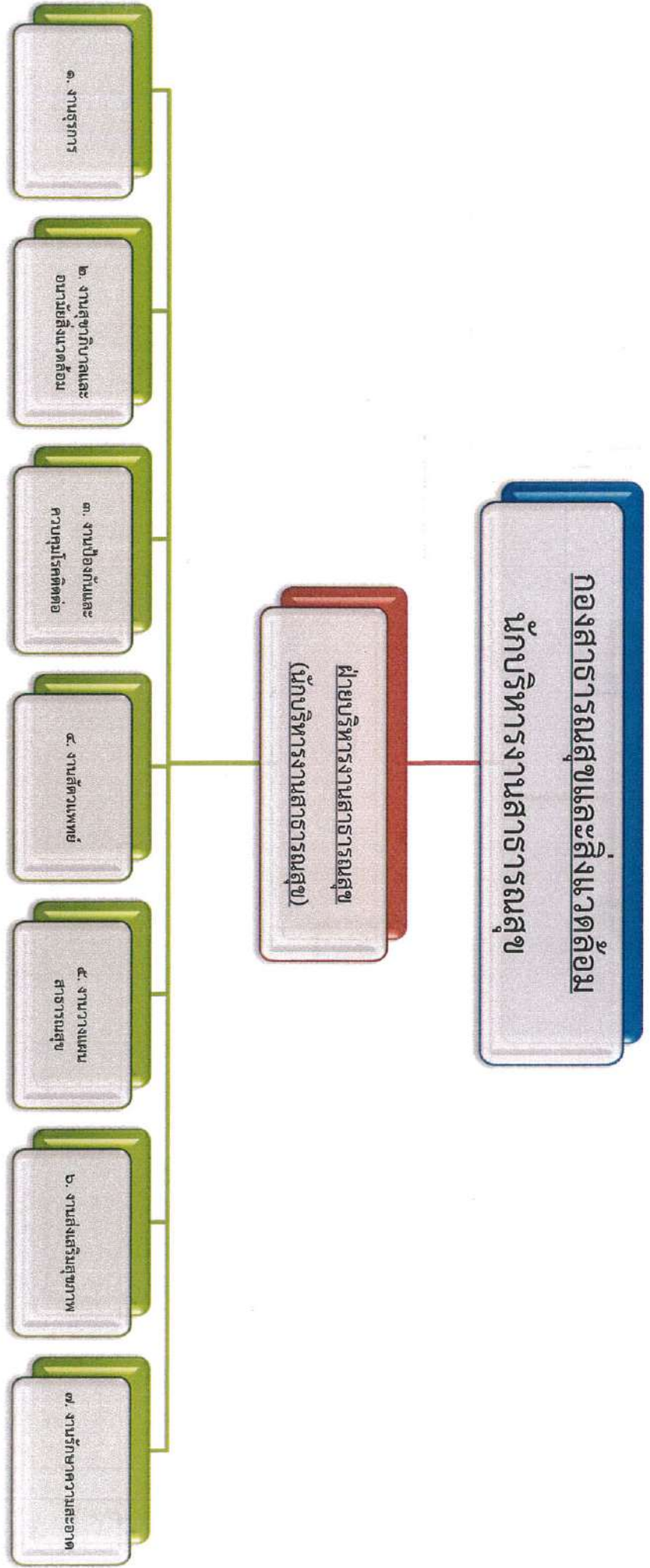


กองช่าง
นักบริหารงานช่าง

ฝ่ายการโยธา
(นักบริหารงานช่าง)

ฝ่ายแบบแผนและก่อสร้าง
(นักบริหารงานช่าง)

- ๑. งานวิศวกรรม
- ๒. งานสถาปัตยกรรม
- ๓. งานผังเมืองและควบคุมอาคาร
- ๔. งานเขียนแบบ
- ๑. งานธุรการ
- ๒. งานสาธารณูปโภค
- ๓. งานจัดสถานที่และไฟฟ้าสาธารณะ
- ๔. งานสวนสาธารณะ



กองการศึกษา นักบริหารการศึกษา



๑. งานธุรการ

๒. งานการศึกษาปฐมวัย

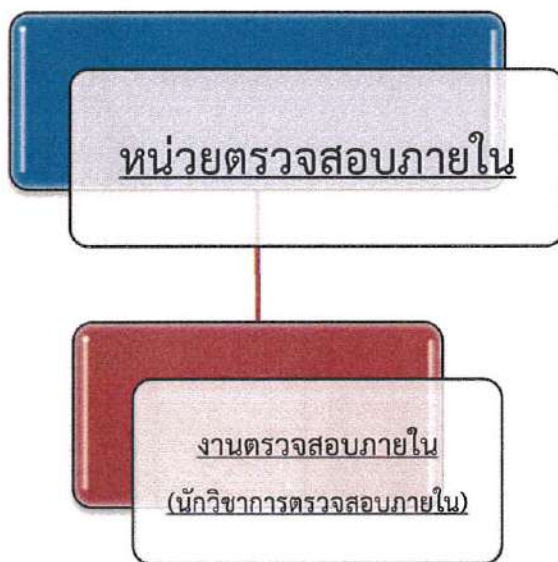
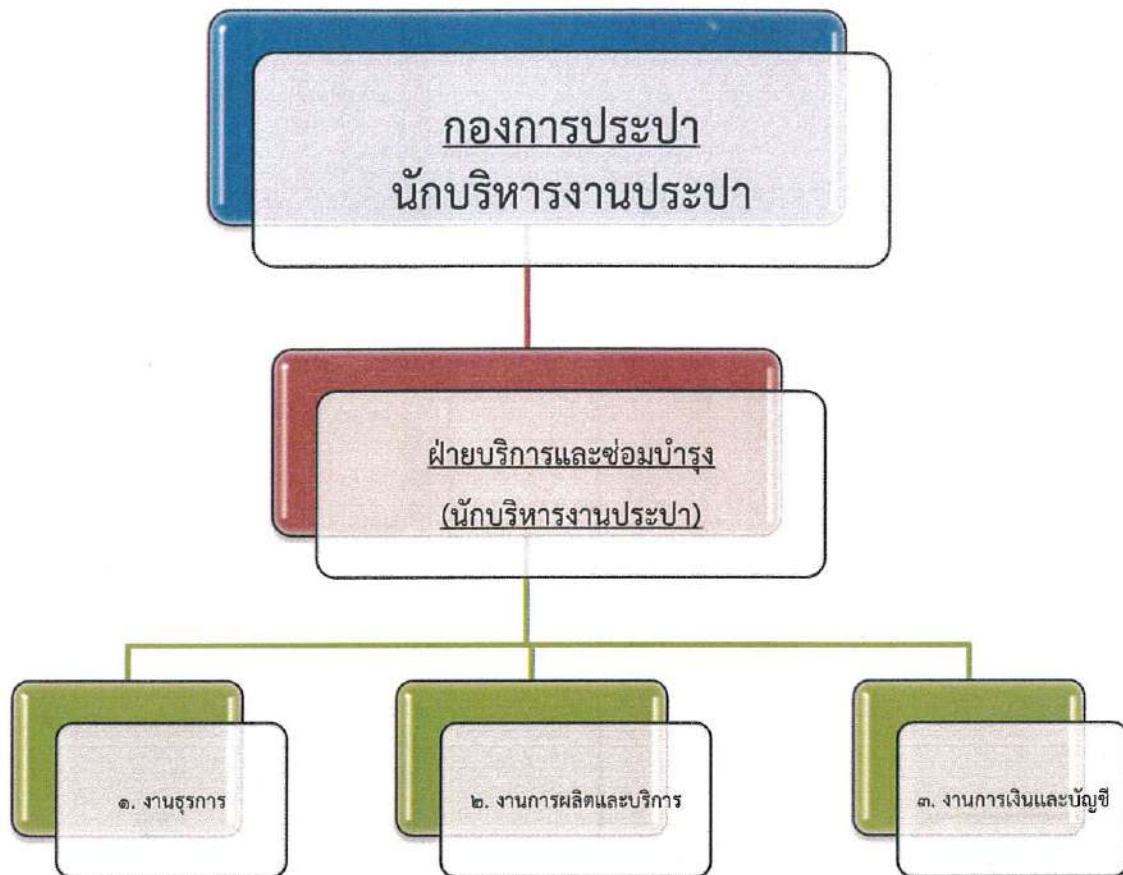
๓. งานโรงเรียนและ
กิจการนักเรียน

๑. งานการศึกษาออก
ระบบและตามอัธยาศัย

๒. งานกีฬาและ
นันทนาการ

๓. งานกิจการศาสนา

๔. งานส่งเสริมประเพณี
และศิลปวัฒนธรรม





สภาพทั่วไปและข้อมูลพื้นฐานเทศบาลตำบลควนขนุน

ความเป็นมาของเทศบาล

จากคำบอกเล่าของผู้รู้ในพื้นที่ ตำบลควนขนุนเป็นตำบลเก่าแก่มากแต่ดั้งเดิม ไม่ปรากฏว่าย้ายมาจากที่ใดและไม่ปรากฏปีที่จัดตั้ง สำหรับชื่อที่เรียก “บ้านควนขนุน” มีมาตั้งแต่รัชสมัยพระบาทสมเด็จพระจุลจอมเกล้าเจ้าอยู่หัว รัชกาลที่ ๕ ซึ่งความเป็นมาของชื่อ “บ้านควนขนุน” สืบเนื่องมาจากแต่ก่อนตำบลควนขนุนบริเวณนี้มีต้นขนุนอยู่ ๑ ต้น วันหนึ่งมีพระภิกษุเดินผ่านมาได้กลิ่นหอมของขนุนสุก แต่เมื่อมองหาผลบนต้นกลับไม่พบทั้งที่ยังมีกลิ่นหอมอยู่เหมือนเดิม จึงลองช่วยกันขุดใต้ดินบริเวณต้นขนุน พบขนุนมีลักษณะผิวสีทองจึงได้ช่วยกันนำขึ้นมาและนำไปถวายพระยาอภัยบริรักษ์ (เจ้าเมืองพัทลุงคนสุดท้ายและเป็นผู้ว่าราชการเมืองพัทลุงคนแรก) เจ้าเมืองพัทลุงประทับใจมากที่มีของแปลกประหลาดจึงได้ประทานรางวัลชั่งเงินชั่งทอง และประทานชื่อบริเวณนั้นว่า “บ้านควนขนุน” ต่อมาในรัชสมัยพระบาทสมเด็จพระมงกุฎเกล้าเจ้าอยู่หัว รัชกาลที่ ๖ ได้ทรงดำเนินการจัดระบบการปกครองท้องถิ่นต่อเนื่อง โดยทรงจัดให้มีการปกครองตนเองแบบเทศบาลขึ้นในบริเวณวังพญาไท เมื่อปี พ.ศ.๒๔๖๑ โดยโปรดเกล้าพระราชทานนามว่า “ดุสิตธานี” ซึ่งเป็นรูปแบบทดลองการปกครองท้องถิ่นต่อมาในรัชสมัยรัชกาลที่ ๗ พระบาทสมเด็จพระปกเกล้าเจ้าอยู่หัว ทรงจัดตั้งคณะกรรมการจัดการประชาธิปไตย (Municipality) ขึ้นในปีพ.ศ. ๒๔๗๐ ซึ่งทำหน้าที่ศึกษาดูงานกิจการสุขาภิบาลตามหัวเมืองต่างๆ ทั้งในประเทศและประเทศเพื่อนบ้านเพื่อทำรายงานประกอบการพิจารณาจัดตั้งการประชาธิปไตยหรือเทศบาล จนกระทั่งปี พ.ศ.๒๔๗๖ ได้มีการตราพระราชบัญญัติจัดระเบียบเทศบาล พุทธศักราช ๒๔๗๖ ขึ้น ซึ่งถือว่าเป็นกฎหมายฉบับแรกตามพระราชบัญญัติจัดระเบียบบริหารตนเองของเทศบาล ต่อมาในปี พ.ศ.๒๔๗๘ ได้มีการจัดตั้งเทศบาลเป็นครั้งแรกตามพระราชบัญญัติจัดระเบียบเทศบาล พ.ศ.๒๔๗๖ โดยการยกฐานะสุขาภิบาลที่มีอยู่เดิม ๓๕ แห่งขึ้นเป็นเทศบาลและได้มีการปรับปรุงกฎหมายดังกล่าวอยู่เป็นระยะ เช่น ในปี พ.ศ.๒๔๘๑ และ พ.ศ.๒๔๘๖ ได้มีการตราพระราชบัญญัติเทศบาล พ.ศ. ๒๔๘๖ ขึ้นใช้แทนกฎหมายเดิมทั้งหมด และได้มีการแก้ไขหลายครั้ง ซึ่งครั้งที่สำคัญคือการปรับปรุงแก้ไข พ.ร.บ.เทศบาล พ.ศ.๒๔๘๖ โดย พ.ร.บ.เทศบาล (ฉบับที่ ๑๐) พ.ศ.๒๕๔๒ เพื่อให้สอดคล้องกับบทบัญญัติในรัฐธรรมนูญแห่งราชอาณาจักรไทย พ.ศ.๒๕๔๐ และปรับปรุงแก้ไข พ.ร.บ.เทศบาล พ.ศ.๒๕๔๖ โดย พ.ร.บ.เทศบาล (ฉบับที่ ๑๑) พ.ศ.๒๕๔๓ มีหลักการที่สำคัญคือ การแก้ไขโครงสร้างเทศบาลให้ประกอบด้วย สภาเทศบาลและคณะเทศมนตรี หรือนายกเทศมนตรีตามเจตนารมณ์ของประชาชนในเขตเทศบาลและในปัจจุบันตาม พ.ร.บ.เทศบาล พ.ศ.๒๕๔๖ แก้ไขเพิ่มเติมถึง (ฉบับที่ ๑๓) พ.ศ.๒๕๕๒ ได้กำหนดให้องค์กรเทศบาล ประกอบด้วยสภาเทศบาลกับนายกเทศมนตรีเท่านั้น ซึ่งนายกเทศมนตรีจะมาจากกาเลือกตั้งโดยตรงของประชาชน ตามกฎหมายว่าด้วยการเลือกตั้งสมาชิกสภาท้องถิ่นหรือผู้บริหารท้องถิ่น

ประวัติความเป็นมาของเทศบาลตำบลควนขนุน

เทศบาลตำบลควนขนุน เดิมมีฐานะเป็นสุขาภิบาลตามประกาศกระทรวงมหาดไทย ในราชกิจจานุเบกษา ฉบับพิเศษ หน้า ๙๖ เล่มที่ ๗๓ ตอนที่ ๗๕ ลงวันที่ ๒๐ กันยายน ๒๔๙๙ และได้เปลี่ยนแปลงฐานะจากสุขาภิบาล เป็นเทศบาลตำบลควนขนุน ตามพระราชบัญญัติเปลี่ยนแปลงฐานะจากสุขาภิบาลเป็นเทศบาล พ.ศ.๒๕๔๒ ตามประกาศราชกิจจานุเบกษา เล่มที่ ๑๑๖ ตอนที่ ๙ ก ลงวันที่ ๒๔ กุมภาพันธ์ ๒๕๔๒ และมีผลบังคับใช้เมื่อวันที่ ๒๕ พฤษภาคม พ.ศ. ๒๕๔๒

ประชากร

จำนวนประชากรตามทะเบียนบ้าน มีจำนวนทั้งสิ้น ๒,๐๔๐ คน ประกอบด้วยประชากรชาย ๙๓๙ คน ประชากรหญิง ๑,๑๐๑ คน มีจำนวนครัวเรือนทั้งหมด ๑,๑๘๘ ครัวเรือน (ข้อมูล ณ วันที่ ๓๐ กันยายน พ.ศ.๒๕๖๕)

ขนาดและที่ตั้งทางภูมิศาสตร์

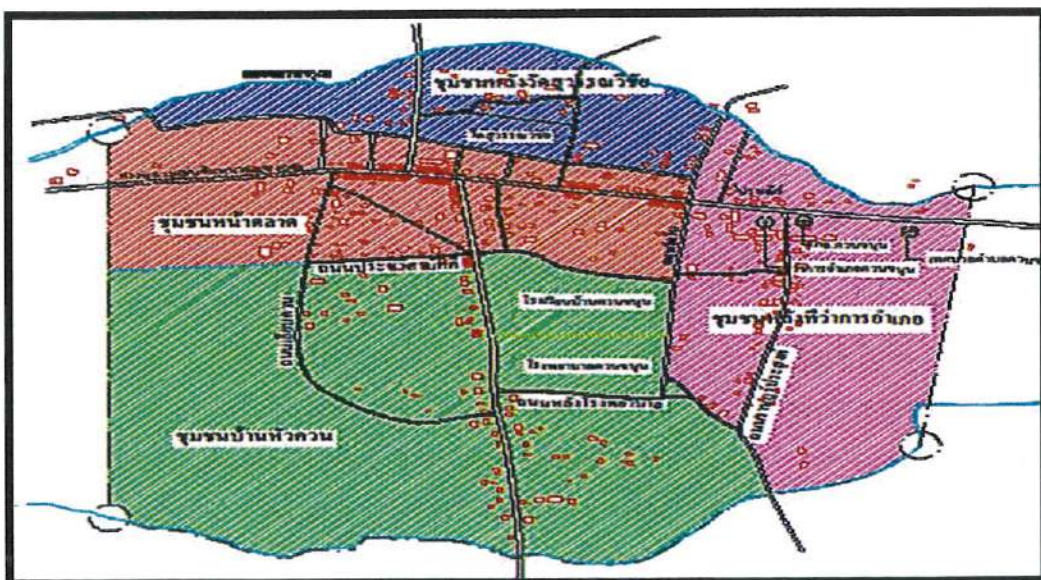
เทศบาลตำบลควนขนุนตั้งอยู่บริเวณตอนกลางของอำเภอควนขนุน จังหวัดพัทลุงตามทางหลวงแผ่นดิน หมายเลข ๔๐๔๘ โดยมีพื้นที่บางส่วนเป็นของหมู่ที่ ๕ และหมู่ที่ ๙ ตำบลควนขนุนอำเภอควนขนุนจังหวัดพัทลุง ตั้งอยู่ทางทิศเหนือของศาลากลางจังหวัดพัทลุง โดยห่างจากตัวจังหวัดพัทลุงตามเส้นทางหลวงจังหวัดพัทลุง – ควนขนุน ระยะทางโดยประมาณ ๑๗ กิโลเมตร และห่างจากกรุงเทพมหานครระยะทางประมาณ ๘๑๕ กิโลเมตรเทศบาลตำบลควนขนุนมีพื้นที่ประมาณ ๐.๙ ตารางกิโลเมตรหรือประมาณ ๕๖๒.๕ ไร่ มีอาณาเขตติดต่อกับพื้นที่ใกล้เคียง ดังนี้

ทิศเหนือหลักเขตที่ ๑ (N ๘๕๕๔๖๖.๑๗ E ๖๑๐๗๑๖.๘๗) ริมคลองควนขนุน (คลองท่าแนะ) เลียบตามฝั่งเหนือของคลองไปทางทิศตะวันออกถึงหลักเขตที่ ๒ ติดต่อกับหมู่ที่ ๕ ของตำบลควนขนุน อำเภอควนขนุน จังหวัดพัทลุง

ทิศตะวันออกจากหลักเขตที่ ๒ (N ๘๕๕๒๔๙.๙๑ E ๖๑๑๘๐๓.๔๖) เป็นเส้นตั้งฉากกับถนนควนขนุน-ทะเลน้อย ไปทางทิศใต้ถึงฝั่งใต้ของเหมืองน้ำใต้ควน ซึ่งเป็นหลักเขตที่ ๓ ติดต่อกับหมู่ที่ ๕ ของตำบลควนขนุน อำเภอควนขนุน จังหวัดพัทลุง

ทิศใต้จากหลักเขตที่ ๓ (N ๘๕๔๗๒๙.๘๗ E ๖๑๑๗๙๓.๒๙) เลียบฝั่งใต้ของเหมืองน้ำใต้ควนไปทางทิศตะวันตก และหลักเขตที่ ๔ ติดต่อกับหมู่ที่ ๘ ตำบลโดนดด้วน อำเภอควนขนุน จังหวัดพัทลุง

ทิศตะวันตกจากหลักเขตที่ ๔ (N ๘๕๔๓๘๕.๕๓ E ๖๑๐๖๐๓.๘๗) ไปทางทิศเหนือถึงหลักเขตที่ ๑ ติดต่อกับหมู่ที่ ๙ ตำบลควนขนุน อำเภอควนขนุน จังหวัดพัทลุง



วิสัยทัศน์

“บริการดีมีมาตรฐาน บ้านเมืองสะอาดทั่วทุกพื้นที่ อยู่ร่วมกันอย่างมีความสุข”

พันธกิจ

- พัฒนาและปรับปรุงโครงสร้างพื้นฐานและสาธารณูปโภคให้มีมาตรฐาน
- พัฒนาคนให้มีคุณภาพเพื่อสังคมน่าอยู่และชุมชนเข้มแข็ง
- บริหารจัดการทรัพยากรธรรมชาติและ การป้องกันบรรเทาสาธารณภัย
- บริหารจัดการองค์กรอย่างมีธรรมาภิบาล และส่งเสริมสนับสนุนการมีส่วนร่วมของประชาชนในการพัฒนาท้องถิ่น
- ส่งเสริมกิจกรรมปรัชญาเศรษฐกิจพอเพียง
- ส่งเสริมการท่องเที่ยวในชุมชน
- ส่งเสริมกิจกรรมทางศาสนา ศิลปวัฒนธรรม ประเพณีและภูมิปัญญาท้องถิ่น

ยุทธศาสตร์การพัฒนา เทศบาลตำบลควนขนุน

ยุทธศาสตร์การพัฒนา	แนวทางการพัฒนา
๑. ยุทธศาสตร์การพัฒนาโครงสร้างพื้นฐานและระบบโลจิสติกส์	๑.๑ พัฒนาระบบโครงสร้างพื้นฐานด้านคมนาคมและสาธารณูปโภค ๑.๒ สนับสนุนการจัดทำและปรับปรุงผังเมือง
๒. ยุทธศาสตร์การพัฒนาศักยภาพทุนมนุษย์	๒.๑ ส่งเสริมการศึกษาทั้งในระบบ นอกระบบ การศึกษาตามอัธยาศัย และการเรียนรู้ตลอดชีวิต ๒.๒ การพัฒนาคุณภาพเด็ก เยาวชน สตรี ผู้สูงอายุ ผู้พิการ และผู้ด้อยโอกาส ๒.๓ สนับสนุนการป้องกันโรค การควบคุมโรค และการสาธารณสุข ๒.๔ สนับสนุนการป้องกันและแก้ไขปัญหาเสพติด ๒.๕ ส่งเสริมการกีฬาและนันทนาการ
๓. ยุทธศาสตร์การจัดการทรัพยากรธรรมชาติและ การป้องกันบรรเทาสาธารณภัย	๓.๑ ส่งเสริมการอนุรักษ์ทรัพยากรธรรมชาติและสิ่งแวดล้อม ๓.๒ ส่งเสริมการป้องกัน บรรเทาสาธารณภัยและการรักษาความสงบเรียบร้อย
๔. ยุทธศาสตร์การบริหารจัดการองค์กรอย่างมีธรรมาภิบาล	๔.๑ ส่งเสริมการมีส่วนร่วมของประชาชนในการพัฒนาท้องถิ่น ๔.๒ จัดหาเครื่องมือ อุปกรณ์และสถานที่ให้สามารถตอบสนองต่อการปฏิบัติงานได้อย่างมีประสิทธิภาพ ๔.๓ ประชาสัมพันธ์ข้อมูลข่าวสารของท้องถิ่นอย่างทั่วถึง

ยุทธศาสตร์การพัฒนา	แนวทางการพัฒนา
<p>๕. ยุทธศาสตร์การสร้างความเข้มแข็งภาคเกษตรและระบบเศรษฐกิจ</p>	<p>๕.๑ ก่อสร้างและบำรุงรักษาแหล่งน้ำเพื่อการเกษตร ๕.๒ ส่งเสริมการประกอบอาชีพตามหลักปรัชญาของเศรษฐกิจพอเพียง ๕.๓ ยกกระดับมาตรฐานการผลิตสินค้าทางการเกษตรและอาหาร</p>
<p>๖. ยุทธศาสตร์การส่งเสริมการท่องเที่ยวในชุมชน</p>	<p>๖.๑ พัฒนาศักยภาพการท่องเที่ยวเชิงนิเวศและวิถีชีวิตชุมชน ๖.๒ ประชาสัมพันธ์และส่งเสริมให้มีกิจกรรมการท่องเที่ยวที่หลากหลาย</p>
<p>๗. ยุทธศาสตร์การส่งเสริมศาสนา ศิลปวัฒนธรรมประเพณีและภูมิปัญญาท้องถิ่น</p>	<p>๗.๑ ส่งเสริมกิจกรรมทางศาสนาอย่างต่อเนื่อง ๗.๒ ส่งเสริมกิจกรรมทางศิลปวัฒนธรรมประเพณีและภูมิปัญญาท้องถิ่น</p>

การติดตามและประเมินผลแผนพัฒนาท้องถิ่น

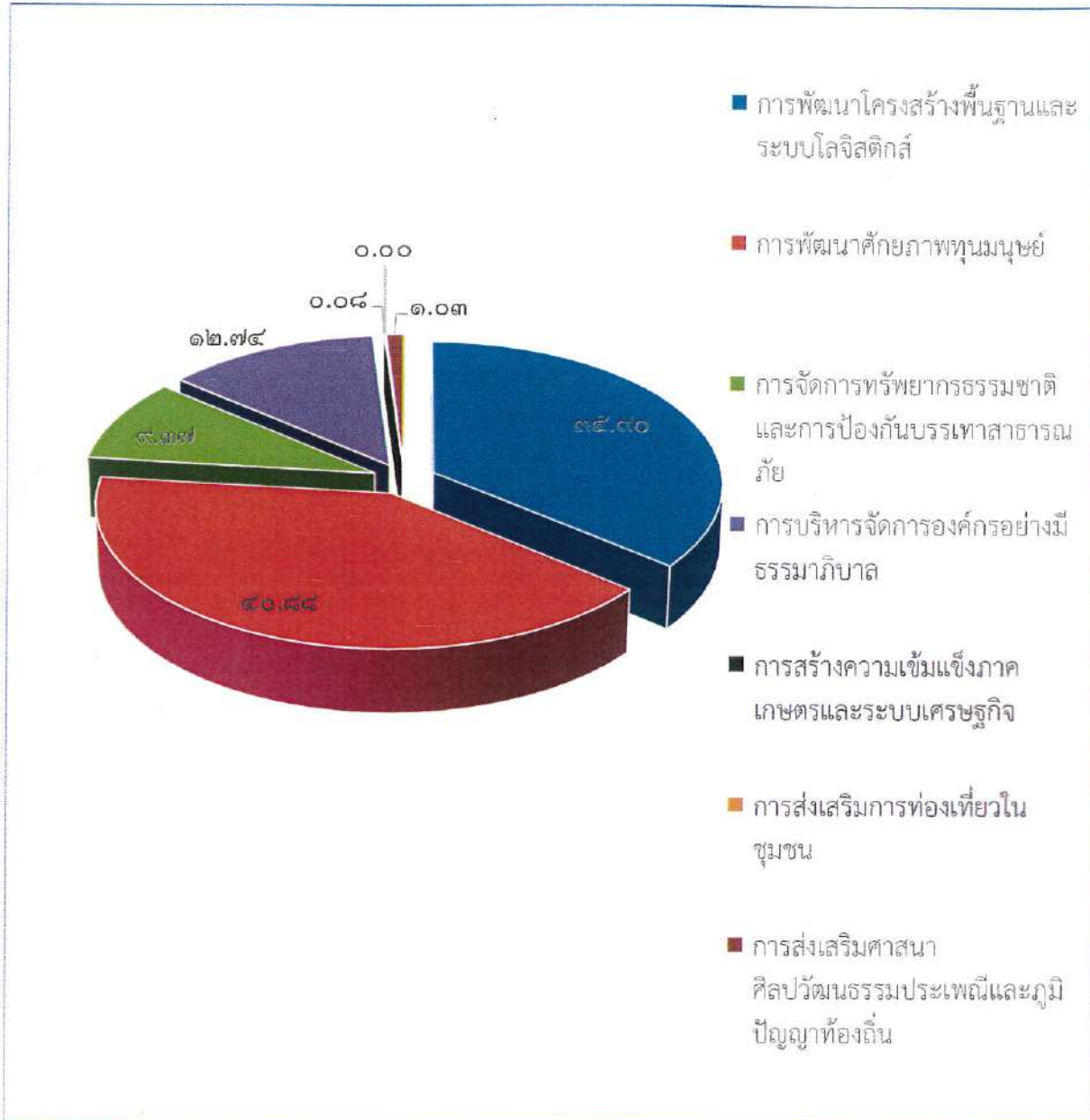
การติดตามและประเมินผลยุทธศาสตร์

การจัดสรรงบประมาณ

ผู้บริหารเทศบาลตำบลควนขนุน ได้ประกาศใช้เทศบัญญัติงบประมาณรายจ่ายประจำปีงบประมาณ พ.ศ.๒๕๖๕ เมื่อวันที่ ๒๙ กันยายน ๒๕๖๔ โดยนำโครงการจากแผนพัฒนาท้องถิ่น (พ.ศ.๒๕๖๑-๒๕๖๕) เฉพาะโครงการในปี พ.ศ.๒๕๖๕ จำนวน ๑๖๒ โครงการ มาดำเนินการ จำนวน ๘๖ โครงการ (เทศบัญญัติ จำนวน ๘๒ โครงการ เงินอุดหนุน จำนวน ๔ โครงการ) คิดเป็นร้อยละ ๕๓.๐๙ จำนวนงบประมาณที่จัดสรร ๒๖,๑๘๑,๘๐๓.๐๖ บาท สามารถแยกตามยุทธศาสตร์ ดังตารางต่อไปนี้

ยุทธศาสตร์	โครงการจาก แผนพัฒนา ท้องถิ่น ปี พ.ศ.๒๕๖๕	โครงการบรรจุ เทศบัญญัติ /เงินอุดหนุน	งบประมาณ ที่จัดสรร
๑. การพัฒนาโครงสร้างพื้นฐานและระบบโลจิสติกส์	๒๒	๓	๙,๓๙๙,๒๘๐
๒. การพัฒนาศักยภาพทุนมนุษย์	๕๖	๓๑	๑๐,๗๐๓,๓๙๐
๓. การจัดการทรัพยากรธรรมชาติและ การป้องกัน บรรเทาสาธารณภัย	๓๑	๑๔	๒,๔๕๒,๔๔๐
๔. การบริหารจัดการองค์การอย่างมีธรรมาภิบาล	๓๓	๒๖	๓,๓๓๖,๖๙๓.๐๖
๕. การสร้างความเข้มแข็งภาคเกษตรและระบบ เศรษฐกิจ	๓	๑	๒๐,๐๐๐
๖. การส่งเสริมการท่องเที่ยวในชุมชน	๒	๐	๐
๗. การส่งเสริมศาสนา ศิลปวัฒนธรรม ประเพณีและ ภูมิปัญญาท้องถิ่น	๑๕	๑๑	๒๗๐,๐๐๐
รวม	๑๖๒	๘๖	๒๖,๑๘๑,๘๐๓.๐๖

แผนภูมิ แสดงร้อยละของงบประมาณที่ได้รับจัดสรร ปีงบประมาณ พ.ศ.๒๕๖๕



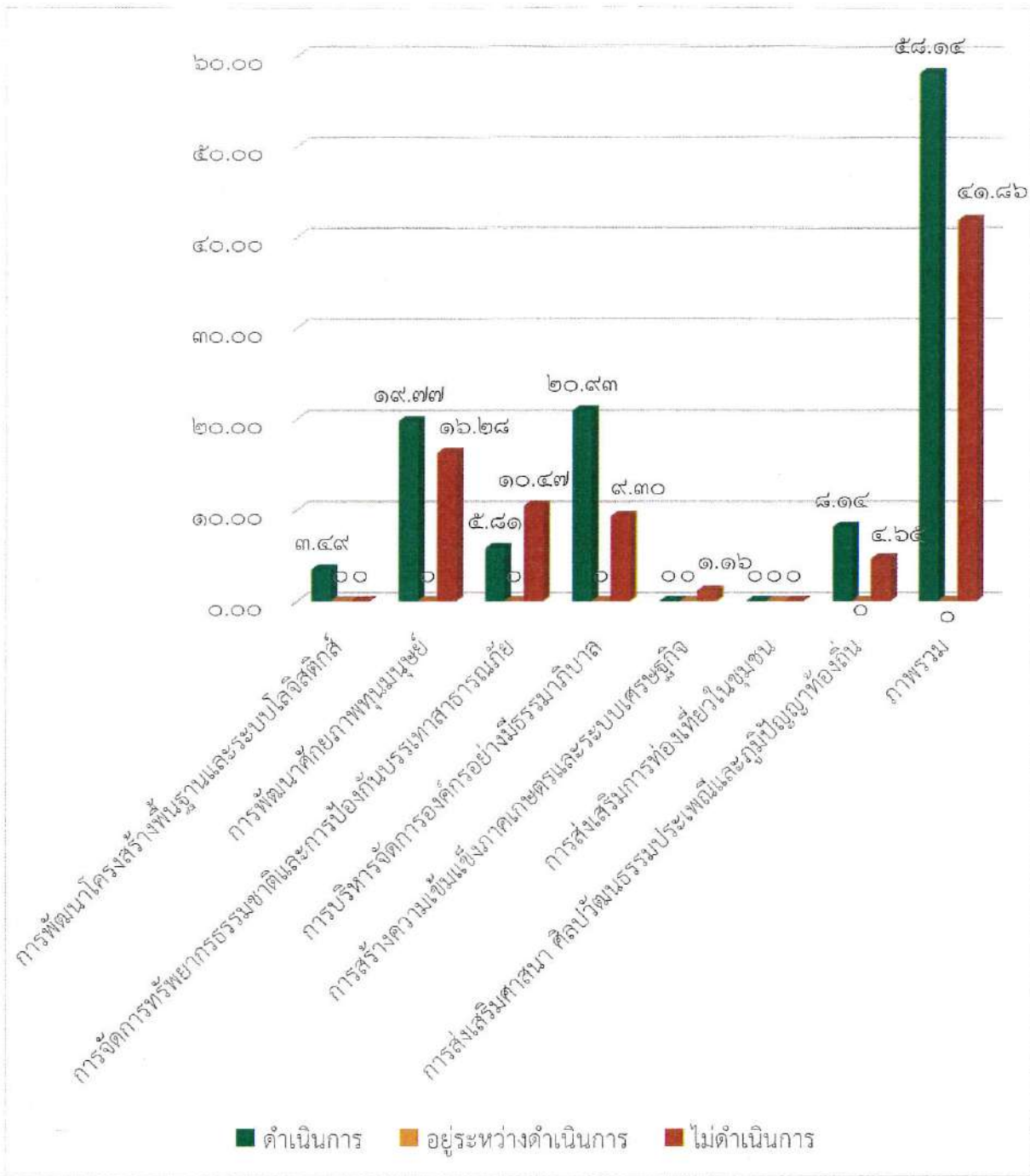
จากแผนภูมิดังกล่าวพบว่า ปีงบประมาณ พ.ศ.๒๕๖๕ เทศบาลตำบลควนขนุนได้เน้นให้ความสำคัญ การพัฒนาศักยภาพทุนมนุษย์ เป็นลำดับแรก รองลงมา การพัฒนาโครงสร้างพื้นฐานและระบบโลจิสติกส์ การบริหารจัดการองค์การอย่างมีธรรมาภิบาล การจัดการทรัพยากรธรรมชาติและป้องกันบรรเทาสาธารณภัย การส่งเสริมศาสนา ศิลปวัฒนธรรม ประเพณีและภูมิปัญญาท้องถิ่น การสร้างความเข้มแข็งภาคเกษตรและระบบเศรษฐกิจ การส่งเสริมการท่องเที่ยวในชุมชน ตามลำดับ

การใช้จ่ายงบประมาณ

ในปีงบประมาณ พ.ศ.๒๕๖๕ เทศบาลตำบลควนขนุน ได้จัดสรรงบประมาณโครงการพัฒนาไว้ จำนวน ๘๖ โครงการ งบประมาณ จำนวน ๒๖,๑๘๑,๘๐๓.๐๖ บาท โดยแยกตามยุทธศาสตร์ ดังตารางต่อไปนี้

ยุทธศาสตร์การพัฒนา	เทศบัญญัติ/ เงินอุดหนุน		ดำเนินการแล้ว		ไม่ดำเนินการ		การเบิกจ่าย	
	โครงการ	งบ ประมาณ	โครงการ	ร้อยละ	โครงการ	ร้อยละ	งบ ประมาณ	ร้อยละ
๑.การพัฒนา โครงสร้างพื้นฐานและ ระบบโลจิสติกส์	๓	๙,๓๙๙,๒๘๐	๓	๓.๔๙	๐	๐	๙,๓๙๙,๒๘๐.๐๐	๓๕.๘๕
๒.การพัฒนา ศักยภาพทุนมนุษย์	๓๑	๑๐,๗๐๓,๓๙๐	๑๗	๑๙.๗๗	๑๔	๑๖.๒๘	๘,๙๖๖,๙๓๗.๘๐	๓๔.๒๕
๓.การจัดการ ทรัพยากร ธรรมชาติ และการป้องกัน บรรเทาสาธารณภัย	๑๔	๒,๔๕๒,๔๕๐	๕	๕.๘๑	๙	๑๐.๔๗	๒,๔๖๘,๒๙๖	๙.๔๓
๔.การบริหารจัดการ องค์กรอย่างมีธรรมา ภิบาล	๒๖	๓,๓๓๖,๖๙๓.๐๖	๑๘	๒๐.๙๓	๘	๙.๓๐	๒,๘๐๗,๑๑๑	๑๐.๗๒
๕.การสร้างควม เข้มแข็งภาคเกษตร และระบบเศรษฐกิจ	๑	๒๐,๐๐๐	๐	๐	๑	๑.๑๖	๐	๐
๖.การส่งเสริมการ ท่องเที่ยวในชุมชน	๐	๐	๐	๐	๐	๐	๐	๐
๗.การส่งเสริมศาสนา ศิลปวัฒนธรรม ประเพณีและภูมิ ปัญญาท้องถิ่น	๑๑	๒๗๐,๐๐๐	๗	๘.๑๔	๔	๔.๖๕	๑๑๙,๓๒๐	๐.๔๖
ภาพรวม	๘๖	๒๖,๑๘๑,๘๐๓.๐๖	๕๐	๕๘.๑๔	๓๖	๔๑.๘๖	๒๓,๗๔๔,๒๒๔.๘๐	๙๐.๖๙

แผนภูมิ แสดงร้อยละของจำนวนโครงการที่ได้ดำเนินการ ปีงบประมาณ พ.ศ.๒๕๖๕



จากตารางและแผนภูมิดังกล่าว ในปีงบประมาณ พ.ศ.๒๕๖๕ เทศบาลตำบลควนขนุนบรรจุโครงการเพื่อจัดทำเทศบัญญัติ/เงินอุดหนุน จำนวน ๘๖ โครงการ เป็นเงิน ๒๖,๑๘๑,๘๐๓.๐๖ บาท ดำเนินโครงการแล้วเสร็จ จำนวน ๕๐ โครงการ คิดเป็นร้อยละ ๕๘.๑๔ ไม่ดำเนินโครงการ จำนวน ๓๖ โครงการ คิดเป็นร้อยละ ๔๑.๘๖ เบิกจ่าย จำนวน ๒๓,๗๔๔,๒๒๔.๘๐ บาท คิดเป็นร้อยละ ๙๐.๖๙

สาเหตุที่ดำเนินการโครงการน้อย เนื่องจากรายได้ที่ได้รับไม่เป็นไปตามที่ประมาณการไว้ และเกิดการระบาดของโรคติดเชื้อไวรัสโคโรนา

โครงการพัฒนา ประจำปีงบประมาณ พ.ศ.๒๕๖๕

ยุทธศาสตร์การพัฒนาโครงสร้างพื้นฐานและระบบโลจิสติกส์

๑. ปรับปรุงถนนพร้อมระบายน้ำคอนกรีตสายวัดในและโคกวา (เงินอุดหนุนเฉพาะกิจ)
๒. ปรับปรุงถนนโดยก่อสร้างระบายน้ำคอนกรีตถนนประชาสามัคคี (เงินอุดหนุนเฉพาะกิจ)
๓. จ้างเหมาบริการเก็บค่าน้ำประปา

ยุทธศาสตร์พัฒนาศักยภาพทุนมนุษย์

๑. เบี้ยยังชีพผู้สูงอายุ
๒. เบี้ยยังชีพผู้พิการ
๓. เบี้ยยังชีพผู้ป่วยเอดส์
๔. สมทบกองทุนหลักประกันสุขภาพเทศบาลตำบลควนขนุน
๕. ค่าอาหารเสริม(นม)เด็กนักเรียนโรงเรียนบ้านควนขนุน
๖. อุดหนุนค่าอาหารกลางวันเด็กนักเรียนโรงเรียนบ้านควนขนุน
๗. ค่าอาหารเสริม(นม) ศูนย์พัฒนาเด็กเล็กเทศบาลตำบลควนขนุน
๘. สนับสนุนค่าใช้จ่ายการบริหารสถานศึกษา
๙. จัดแข่งขันกีฬานักเรียนศูนย์พัฒนาเด็กเล็กเทศบาลตำบลควนขนุน
๑๐. ปฐมนิเทศผู้ปกครองนักเรียนศูนย์พัฒนาเด็กเล็กเทศบาลตำบลควนขนุน
๑๑. เยี่ยมบ้านนักเรียนศูนย์พัฒนาเด็กเล็กเทศบาลตำบลควนขนุน
๑๒. จัดงานวันเด็กแห่งชาติ
๑๓. ตรวจทดสอบสารปนเปื้อนในอาหาร
๑๔. รมรงค์ป้องกันโรคพิษสุนัขบ้า
๑๕. ให้ความรู้ด้านโภชนาการเด็กเยาวชนและประชาชน
๑๖. อบรมให้ความรู้โรคเอดส์และโรคติดต่อทางเพศสัมพันธ์
๑๗. พัฒนาศักยภาพอาสาสมัครสาธารณสุขประจำหมู่บ้าน/ชุมชนในเขตเทศบาลตำบลควนขนุน
๑๘. รมรงค์ป้องกันและควบคุมโรคติดเชื้อไวรัสโคโรนา ๒๐๑๙ (COVID-๑๙)
๑๙. จัดตั้งศูนย์บริการเพื่อนใจวัยเด็กและเยาวชน
๒๐. ป้องกันและแก้ไขปัญหาการกระทำความรุนแรงต่อเด็ก สตรีและบุคคลในครอบครัว
๒๑. สร้างอาชีพให้แก่เด็กเยาวชนคนรุ่นใหม่
๒๒. มหาวิทยาลัยครอบครัว
๒๓. ฝึกอบรมการทำขนมไทยแก่ผู้สูงอายุ
๒๔. ฝึกอบรมสภาเด็กและเยาวชนเทศบาลตำบลควนขนุน
๒๕. ส่งเสริมบทบาทสตรี
๒๖. พัฒนาศักยภาพผู้นำชุมชน
๒๗. พัฒนาศักยภาพผู้พิการ/ผู้ดูแลคนพิการ
๒๘. ป้องกันและแก้ไขปัญหายาเสพติดในชุมชน
๒๙. ก่อสร้างอาคารโรงยิมเนเซียม (สนามหญ้าเทียม : เงินอุดหนุนเฉพาะกิจ)
๓๐. ส่งทีมเข้าร่วมการแข่งขันกีฬาท้องถิ่นสัมพันธ์และกีฬาเทศบาลสัมพันธ์
๓๑. แข่งขันกีฬาท้องถิ่นสัมพันธ์อำเภอควนขนุน

ยุทธศาสตร์การจัดการทรัพยากรธรรมชาติและป้องกันบรรเทาสาธารณภัย

๑. บ้านสะอาดน่าอยู่น่าอาศัย
๒. จ้างเหมาบริการเก็บขนสิ่งปฏิกูล
๓. จ้างเหมาบริการเก็บกวาดเก็บขนขยะมูลฝอย
๔. กำจัดขยะและฝังกลบขยะมูลฝอย
๕. รณรงค์สร้างจิตสำนึกในการอนุรักษ์ทรัพยากรธรรมชาติและสิ่งแวดล้อม
๖. ตั้งจุดตรวจและด่านตรวจบูรณาการร่วมในเทศบาลต่างๆ
๗. ป้องกันและบรรเทาสาธารณภัยตลาดเทศบาลตำบลควนขนุน
๘. ฝึกอบรมให้ความรู้ด้านการป้องกันและบรรเทาสาธารณภัย
๙. ติเสี้ยนจราจร
๑๐. ปรับปรุงระบบกล้องโทรทัศน์วงจรปิดบริเวณตลาดเทศบาลตำบลควนขนุน
๑๑. ติดตั้งถังเคมีดับเพลิงตามจุดเสี่ยงในเขตเทศบาลตำบลควนขนุน
๑๒. ฝึกอบรมชุดปฏิบัติการจิตอาสาภัยพิบัติประจำเทศบาลตำบลควนขนุน
๑๓. ฝึกอบรมและฝึกทบทวน อปพร.
๑๔. จ้างสำรวจออกแบบระบบกล้องโทรทัศน์วงจรปิดในเขตเทศบาลตำบลควนขนุน

ยุทธศาสตร์การบริหารจัดการองค์กรอย่างมีธรรมาภิบาล

๑. ค่าจ้างเหมาบริการรักษาความสะอาดอาคารสำนักงานเทศบาลตำบลควนขนุน
๒. จ้างเหมาบริการทำหน้าที่เป็นผู้ช่วยปฏิบัติงานสำนักปลัด
๓. พัฒนาคุณธรรมจริยธรรมให้แก่ผู้บริหาร สมาชิกสภา ข้าราชการและพนักงานจ้างของเทศบาลตำบลควนขนุน
๔. พัฒนาศักยภาพบุคลากรเพื่อเพิ่มประสิทธิภาพในการปฏิบัติงาน
๕. ฝึกอบรมและทัศนศึกษาดูงานของกิจการสภาเทศบาลตำบลควนขนุน
๖. เลือกตั้งนายกเทศมนตรีและสมาชิกสภาเทศบาลตำบลควนขนุน
๗. เสริมสร้างการป้องกันและปราบปรามการทุจริตในการปฏิบัติงานเทศบาลตำบลควนขนุน
๘. จัดทำ/ทบทวนแผนพัฒนาท้องถิ่นของเทศบาลตำบลควนขนุน
๙. เพิ่มประสิทธิภาพการบริหารจัดการที่ดี (เงินรางวัล อปท.ที่มีการบริหารจัดการที่ดี ปีงบประมาณพ.ศ.๒๕๖๔)
๑๐. จ้างเหมาบริการจัดเก็บรายได้และปรับปรุงข้อมูลแผนที่ภาษี
๑๑. จ้างเหมาจัดทำระบบการบริหารจัดการภาษีและทะเบียนทรัพย์สิน
๑๒. จ้างเหมาผู้ช่วยนักวิชาการเงินและบัญชี
๑๓. จ้างเหมาผู้ช่วยเจ้าพนักงานพัสดุ
๑๔. เสริมสร้างความรู้แก่ผู้มีหน้าที่เป็นคณะกรรมการจัดซื้อจัดจ้าง
๑๕. ค่าเช่าที่ดินวัดสุวรรณวิชัย
๑๖. ค่าเช่าที่ดินวัดมะขามทอง(ร้าง)
๑๗. จ้างเหมาบริการรักษาความสะอาดศูนย์ฟิตเนสเทศบาลและศูนย์พัฒนาเด็กเล็กเทศบาลตำบลควนขนุน
๑๘. จ้างเหมาบริการผู้ช่วยสอนศูนย์พัฒนาเด็กเล็กเทศบาลตำบลควนขนุน
๑๙. จ้างเหมาบริการงานบันทึกข้อมูลงานธุรการและสารบรรณ
๒๐. จ้างเหมาบริการผู้ช่วยปฏิบัติงานด้านสาธารณสุข
๒๑. จ้างเหมาบริการดูแลต้นไม้และสวนสาธารณะ
๒๒. จัดทำหรือทบทวนแผนชุมชน
๒๓. ส่งเสริมประชาธิปไตยในชุมชน

๒๔. จ้างเหมาบริการคนงานเพื่อปฏิบัติงานโยธาและซ่อมบำรุงสาธารณูปโภค

๒๕. จ้างเหมาบริการบันทึกข้อมูลงานธุรการและงานสารบรรณ

๒๖. จ้างเหมาบริการคนงานสำรวจออกแบบ เขียนแบบ ถอดแบบปริมาณวัสดุงานสถาปัตยกรรม

ยุทธศาสตร์การสร้างเสริมความเข้มแข็งภาคเกษตรและระบบเศรษฐกิจ

๑. ส่งเสริมการปลูกผักในครัวเรือนเพื่อความอยู่พอดีมีพอใช้

ยุทธศาสตร์การส่งเสริมการท่องเที่ยวในชุมชน

-ไม่มี-

ยุทธศาสตร์การส่งเสริมศาสนา ศิลปวัฒนธรรม ประเพณีและภูมิปัญญาท้องถิ่น

๑. จัดงานวันพ่อแห่งชาติ

๒. จัดงานวันแม่แห่งชาติ

๓. จัดงานวันเฉลิมพระเกียรติพระบาทสมเด็จพระเจ้าอยู่หัวฯ รัชกาลที่ ๑๐

๔. จัดงานวันเฉลิมพระชนมพรรษาสมเด็จพระนางเจ้าฯ พระบรมราชินี

๕. จัดงานวันคล้ายวันสวรรคตพระบาทสมเด็จพระจุลจอมเกล้าเจ้าอยู่หัว

๖. จัดงานวันคล้ายวันสวรรคตพระบาทสมเด็จพระบรมชนกาธิเบศรมหาภูมิพลอดุลยเดชมหาราชบรมนาถบพิตร

๗. รัฐพิธีและพิธีต่างๆ

๘. จัดงานวันสงท่ายปีเก่าต้อนรับปีใหม่

๙. จัดงานวันสงกรานต์และวันผู้สูงอายุ

๑๐. จัดงานประเพณีวันลอยกระทง

๑๑. จัดงานวันสารทเดือนสิบ

การติดตามและประเมินผลโครงการพัฒนา ประจำปีงบประมาณ พ.ศ.๒๕๖๕

ที่	โครงการ	งบประมาณ	จ่ายจริง	ผลการดำเนินงาน	หน่วยงาน รับผิดชอบ
ยุทธศาสตร์การพัฒนาโครงสร้างพื้นฐานและระบบโลจิสติกส์					
๑	ปรับปรุงถนนพร้อม คูระบายน้ำคอนกรีตสาย วัดโนและโคกวา (เงินอุดหนุนเฉพาะกิจ)	๘,๓๖๐,๐๐๐	๘,๓๔๓,๒๘๐	๑) ก่อสร้างคูระบายน้ำ เป็นไปตามมาตรฐาน ๒) ระบบระบายน้ำมี ประสิทธิภาพน้ำไม่ ท่วมขัง	กองช่าง
๒	ปรับปรุงถนนโดยก่อสร้าง คูระบายน้ำคอนกรีตถนน ประชาสามัคคี (เงินเหลือจ่ายจาก โครงการที่ ๑)	๗๗๙,๐๐๐	๗๗๙,๐๐๐	๑) ก่อสร้างคูระบายน้ำ เป็นไปตามมาตรฐาน ๒) ระบบระบายน้ำมี ประสิทธิภาพน้ำไม่ ท่วมขัง	กองช่าง
๓	จ้างเหมาบริการ เก็บค่าน้ำประปา	๒๖๐,๒๘๐	๒๓๒,๘๐๖	การจัดเก็บค่าน้ำ จดมาตรฐานประปา และ การดูแลระบบเป็นไป ด้วยความเรียบร้อย	กองการประปา
ยุทธศาสตร์การพัฒนาศักยภาพทุนมนุษย์					
๑	เบี้ยยังชีพผู้สูงอายุ	๓,๖๔๕,๖๐๐	๓,๕๐๔,๓๐๐	๑) สามารถจ่ายเงิน ภายในวันที่ ๑๐ ครบทุกเดือน ๒) ผู้สูงอายุมีค่าใช้จ่าย ในการดำรงชีวิตและ มีคุณภาพชีวิตที่ดีขึ้น (โดยกรมบัญชีกลาง เป็นผู้โอนเงิน)	สำนักปลัด เทศบาล
๒	เบี้ยยังชีพผู้พิการ	๑,๙๗๒,๘๐๐	๙๘๘,๘๐๐	๑) สามารถจ่ายเงิน ภายในวันที่ ๑๐ ครบทุกเดือน ๒) ผู้พิการมีค่าใช้จ่าย ในการดำรงชีวิตและ มีคุณภาพชีวิตที่ดีขึ้น (โดยกรมบัญชีกลาง เป็นผู้โอนเงิน)	สำนักปลัด เทศบาล
๓	เบี้ยยังชีพผู้ป่วยเอดส์	๓๐,๐๐๐	๑๘,๐๐๐	๑) สามารถจ่ายเงิน ภายในวันที่ ๑๐ ครบทุกเดือน ๒) ผู้ป่วยโรคเอดส์มี ค่าใช้จ่ายในการ ดำรงชีวิตและมีคุณภาพ ชีวิตที่ดีขึ้น	สำนักปลัด เทศบาล

ที่	โครงการ	งบประมาณ	จ่ายจริง	ผลการดำเนินงาน	หน่วยงาน รับผิดชอบ
๔	สมทบกองทุนหลักประกัน สุขภาพเทศบาลตำบล ควนขนุน	๕๐,๐๐๐	๕๐,๐๐๐	ดำเนินการสมทบให้ กองทุนหลักประกัน สุขภาพเทศบาลตำบล ควนขนุน	กอง สาธารณสุข
๕	ค่าอาหารเสริม(นม) เด็กนักเรียนโรงเรียน บ้านควนขนุน	๒๘๗,๔๓๐	๒๔๖,๘๑๐.๖๐	นักเรียนได้รับสารอาหาร ครบถ้วนและเจริญเติบโต ตามเกณฑ์	กองการศึกษา
๖	อุดหนุนค่าอาหารกลางวัน เด็กนักเรียนโรงเรียนบ้าน ควนขนุน	๖๓๐,๐๐๐	๕๗๗,๕๐๐	นักเรียนได้รับสารอาหาร ครบถ้วนและเจริญเติบโต ตามเกณฑ์	กองการศึกษา
๗	ค่าอาหารเสริม(นม) ศูนย์พัฒนาเด็กเล็กเทศบาล ตำบลควนขนุน	๙๕,๘๑๐	๘๕,๕๓๓.๒๐	นักเรียนได้รับสารอาหาร ครบถ้วนและเจริญเติบโต ตามเกณฑ์	กองการศึกษา
๘	สนับสนุนค่าใช้จ่าย บริหารสถานศึกษา	๓๙๘,๗๕๐	๓๑๙,๖๘๖	-นักเรียนได้รับสารอาหาร ครบถ้วนและเจริญเติบโต ตามเกณฑ์ -นักเรียนได้รับการพัฒนา ทักษะด้านต่างๆ -นักเรียนมีสื่อการเรียน การสอนและอุปกรณ์ การเรียนที่เหมาะสม ตามวัย -สามารถแบ่งเบาภาระ ค่าใช้จ่ายของผู้ปกครอง	กองการศึกษา
๙	จัดแข่งขันกีฬานักเรียน พัฒนาเด็กเล็กเทศบาลตำบล ควนขนุน	๕,๐๐๐	๐	ไม่ได้ดำเนินการ เนื่องจาก การ งบประมาณไม่ เพียงพอ	กองการศึกษา
๑๐	ปฐมนิเทศผู้ปกครองนักเรียน ศูนย์พัฒนาเด็กเล็กเทศบาล ตำบลควนขนุน	๕,๐๐๐	๑,๕๐๐	๑) ผู้ปกครองได้รับรู้ เกี่ยวกับเทคนิคการดูแล ลูกตลอดจนรับรู้ถึงปัญหา เกี่ยวกับเด็กและสามารถ แก้ไขได้ถูกต้อง ๒) ความพึงพอใจของ ผู้เข้าร่วมกิจกรรม ร้อยละ ๙๓.๙๓	กองการศึกษา

ที่	โครงการ	งบประมาณ	จ่ายจริง	ผลการดำเนินงาน	หน่วยงาน รับผิดชอบ
๑๑	เยี่ยมบ้านนักเรียน ศูนย์พัฒนาเด็กเล็กเทศบาล ตำบลควนขนุน	๕,๐๐๐	๐	๑) ครอบครัวนักเรียนและ เทศบาลมีความสัมพันธ์ที่ดี ต่อกัน ๒) ความพึงพอใจของ ผู้เข้าร่วมกิจกรรม ร้อยละ ๙๒	กองการศึกษา
๑๒	จัดงานวันเด็กแห่งชาติ	๓๐,๐๐๐	๐	ไม่ได้ดำเนินการ เนื่องจาก การแพร่ระบาดของโรคติดต่อ เชื้อไวรัสโคโรนา ๒๐๑๙	กองการศึกษา
๑๓	ตรวจทดสอบสารปนเปื้อน ในอาหาร	๑๐,๐๐๐	ไม่ใช้ งบประมาณ	๑) ผู้จำหน่ายอาหารมี ความรู้ ความเข้าใจและ ตระหนักถึงพิษภัยของ สารปนเปื้อนในอาหาร ประชาชนได้บริโภคอาหาร ที่สะอาด ปลอดภัยและ ถูกหลักสุขาภิบาล ๒) ความพึงพอใจของ ผู้เข้าร่วมโครงการ ร้อยละ ๙๕.๓๐ *ขอความ อนุเคราะห์ชุดทดสอบจาก รพ.ควนขนุน ,หน่วย เคลื่อนที่รถโมบายยูนิคจาก สำนักงานสาธารณสุข จังหวัดสงขลาและวิทยาลัย การสาธารณสุขสิรินธร จังหวัดตรัง	กอง สาธารณสุขฯ
๑๔	รณรงค์ป้องกันโรคพิษ สุนัขบ้า	๑๕,๐๐๐	๑๕,๐๐๐	๑) ดำเนินโครงการ โดยกองสาธารณสุขและ สิ่งแวดล้อมเทศบาลตำบล ควนขนุนร่วมกับปศุสัตว์ อำเภอควนขนุนเพื่อให้ ประชาชนมีความรู้ความ เข้าใจเกี่ยวกับโรคพิษ สุนัขบ้า ๒) สุนัข แมวหรือสัตว์ที่เป็น พาหะได้รับการฉีดวัคซีน ป้องกันโรค ร้อยละ ๑๐๐ ๓) ความพึงพอใจของ ผู้เข้าร่วมโครงการ ร้อยละ ๘๙	กอง สาธารณสุขฯ

ที่	โครงการ	งบประมาณ	จ่ายจริง	ผลการดำเนินงาน	หน่วยงาน รับผิดชอบ
๑๕	ให้ความรู้ด้านโภชนาการ เด็กเยาวชนและประชาชน (ภายใต้โครงการปรับปรุง ภาวะโภชนาการและสุขภาพ เด็กของสมเด็จพระเทพราช สุตาฯ สยามบรมราชกุมารี)	๒๐,๐๐๐	๐	ไม่ได้ดำเนินการ เนื่องจาก สถานการณ์การระบาด ของโรคติดเชื้อไวรัส โคโรนา ๒๐๑๙ เพื่อ ป้องกันการแพร่ระบาด ของโรค	กอง สาธารณสุขฯ
๑๖	อบรมให้ความรู้โรคเอดส์และ โรคติดต่อทางเพศสัมพันธ์ (ภายใต้โครงการช่วยลดการ ติดเอดส์จากแม่สู่ลูก สภากาชาดไทยพระเจ้าโสมส วลีพระวรราชาทินัดดามาตุ)	๒๐,๐๐๐	๐	ไม่ได้ดำเนินการ เนื่องจาก สถานการณ์การระบาด ของโรคติดเชื้อไวรัส โคโรนา ๒๐๑๙ เพื่อ ป้องกันการแพร่ระบาด ของโรค	กอง สาธารณสุขฯ
๑๗	พัฒนาศักยภาพอาสาสมัคร สาธารณสุขประจำหมู่บ้าน/ ชุมชนในเขตเทศบาลตำบล ควนขนุน (ภายใต้โครงการ อบรมหมอบุ้บ้านในพระราช ประสงค์พระบาทสมเด็จพระ เจ้าอยู่หัว รัชกาลที่ ๙)	๒๐,๐๐๐	๐	ไม่ได้ดำเนินการ เนื่องจาก สถานการณ์การระบาด ของโรคติดเชื้อไวรัส โคโรนา ๒๐๑๙ เพื่อ ป้องกันการแพร่ระบาด ของโรค	กอง สาธารณสุขฯ
๑๘	รณรงค์ป้องกันและควบคุมโรค ติดเชื้อไวรัสโคโรนา ๒๐๑๙ (COVID-๑๙)	๑๐๐,๐๐๐	๐	๑) สามารถป้องกันควบคุม เฝ้าระวังโรคติดเชื้อไวรัส โคโรนา ๒๐๑๙ ได้ ๒) ดำเนินการเบิกจ่ายจาก กองทุนหลักประกัน สุขภาพตำบลเทศบาล ตำบลควนขนุน	กอง สาธารณสุขฯ
๑๙	จัดตั้งศูนย์บริการเพื่อนใจวัย เด็กและเยาวชน	๓๐,๐๐๐	๐	ไม่ได้ดำเนินการ เนื่องจาก งบประมาณไม่เพียงพอ	สำนักปลัด เทศบาล
๒๐	ป้องกันและแก้ไขปัญหา การกระทำทารุณแรงต่อเด็ก สตรีและบุคคล ในครอบครัว	๑๐,๐๐๐	๐	ไม่ได้ดำเนินการ เนื่องจาก งบประมาณไม่เพียงพอ	สำนักปลัด เทศบาล
๒๑	สร้างอาชีพให้แก่เด็กเยาวชน คนรุ่นใหม่	๑๐,๐๐๐	๐	ไม่ได้ดำเนินการ เนื่องจาก งบประมาณไม่เพียงพอ	สำนักปลัด เทศบาล

ที่	โครงการ	งบประมาณ	จ่ายจริง	ผลการดำเนินงาน	หน่วยงาน รับผิดชอบ
๒๒	มหาวิทยาลัยครอบครัว	๔๐,๐๐๐	๐	ไม่ได้ดำเนินการ เนื่องจาก งบประมาณไม่เพียงพอ	สำนักปลัด เทศบาล
๒๓	ฝึกอบรมการทำขนมไทยแก่ ผู้สูงอายุ	๒๐,๐๐๐	๐	ไม่ได้ดำเนินการ เนื่องจาก งบประมาณไม่เพียงพอ	สำนักปลัด เทศบาล
๒๔	ฝึกอบรมสภาเด็กและเยาวชน เทศบาลตำบลควนขนุน	๑๐,๐๐๐	๐	ไม่ได้ดำเนินการ เนื่องจาก งบประมาณไม่เพียงพอ	สำนักปลัด เทศบาล
๒๕	ส่งเสริมบทบาทสตรี	๑๐,๐๐๐	๙,๖๐๐	๑) ผู้เข้ารับการอบรม ได้รับความรู้เกี่ยวกับ บทบาท หน้าที่ที่ตนพึง ได้รับตามกฎหมาย และ ร่วมสร้างแผนพัฒนา บทบาทสตรี ๒) ความพึงพอใจของ ผู้เข้าร่วมโครงการ ร้อยละ ๙๘.๓๓	สำนักปลัด เทศบาล
๒๖	พัฒนาศักยภาพ ผู้นำชุมชน	๔๐,๐๐๐	๑๐,๐๐๐	๑) ผู้เข้ารับการอบรมได้รับ ความรู้เกี่ยวกับบทบาท หน้าที่ที่ตนพึงได้รับตาม กฎหมายและได้รับการ ส่งเสริมอาชีพให้มีความมั่นคง มากขึ้น (จัดดอกไม้และจัด หรีด) ๒) ความพึงพอใจของ ผู้เข้าร่วมโครงการ ร้อยละ ๑๐๐	สำนักปลัด เทศบาล
๒๗	พัฒนาศักยภาพ ผู้พิการ/ผู้ดูแล คนพิการ	๒๐,๐๐๐	๐	ไม่ได้ดำเนินการ เนื่องจาก งบประมาณไม่เพียงพอ	สำนักปลัด เทศบาล
๒๘	ป้องกันและแก้ไขปัญหา เสพติดในชุมชน	๑๐,๐๐๐	๐	ไม่ได้ดำเนินการ เนื่องจาก งบประมาณไม่เพียงพอ	สำนักปลัด เทศบาล
๒๙	ก่อสร้างอาคารโรงยิมเนเซียม (เงินอุดหนุนเฉพาะกิจ)	๓,๑๔๓,๐๐๐	๓,๑๓๐,๔๒๘	๑) ก่อสร้างอาคารโรงยิม เนเซียม (สนามหญ้า เทียม) เป็นไปตาม มาตรฐาน ๒) ประชาชนมีสถานที่ ออกกำลังกาย ทำให้มี สุขภาพร่างกายแข็งแรง ห่างไกลจากยาเสพติด	สำนักปลัด เทศบาล

ที่	โครงการ	งบประมาณ	จ่ายจริง	ผลการดำเนินงาน	หน่วยงาน รับผิดชอบ
๓๐	ส่งเสริมเข้าร่วมการแข่งขันกีฬา ท้องถิ่นสัมพันธ์และกีฬา เทศบาลสัมพันธ์	๑๐,๐๐๐	๙,๗๘๐	บุคลากรและประชาชน ในพื้นที่ได้ร่วมแข่งขันกีฬา ท้องถิ่นสัมพันธ์ เพื่อให้มี สุขภาพแข็งแรงและมี ความสามัคคีในหมู่คณะ	กองการศึกษา
๓๑	แข่งขันกีฬาท้องถิ่นสัมพันธ์ อำเภอควนขนุน	๑๐,๐๐๐	๐	ไม่ได้ดำเนินการ เนื่องจาก ไม่มีการจัดแข่งขันกีฬา	กองการศึกษา
ยุทธศาสตร์การจัดการทรัพยากรธรรมชาติและ การป้องกันบรรเทาสาธารณภัย					
๑	บ้านสะอาดน่าอยู่ น่าอาศัย (ภายใต้โครงการพัฒนาระบบ สุขภาพในชุมชนของ สมเด็จพระเทพรัตนราชสุดาฯ สยามบรมราชกุมารี)	๒๐,๐๐๐	๒๐,๐๐๐	๑) ประชาชนมีสุขภาพที่ดี สภาพแวดล้อมน่าอยู่และ มีการป้องกันโรคติดต่อ ภายในบ้านเรือนและ ชุมชน ๒) ความพึงพอใจของ ผู้เข้าร่วมโครงการ ร้อยละ ๙๕.๘๐	กอง สาธารณสุขฯ
๒	จ้างเหมาบริการเก็บขน สิ่งปฏิกูล	๑๘๒,๗๖๐	๑๘๒,๗๖๐	การจัดการสิ่งปฏิกูล ถูกหลักสุขาภิบาล และลดภาระค่าใช้จ่าย การจัดการสิ่งปฏิกูล ของประชาชน	กอง สาธารณสุขฯ
๓	จ้างเหมาบริการเก็บกวาด เก็บขนขยะมูลฝอย	๑,๖๔๖,๖๔๐	๑,๕๗๔,๔๕๔	๑) พื้นที่ในเขตเทศบาล เกิดความสะอาด เป็นระเบียบเรียบร้อย สามารถจัดการขยะมูล ฝอยได้อย่างมี ประสิทธิภาพ	กอง สาธารณสุขฯ
๔	กำจัดขยะและฝังกลบขยะ มูลฝอย	๓๐๐,๐๐๐	๕๕๑,๐๒๕	เกิดความสะอาดไม่มีขยะ ตกค้าง มีการกำจัดและ ฝังกลบขยะมูลฝอย ตามหลักสุขาภิบาล	กอง สาธารณสุขฯ
๕	รณรงค์สร้างจิตสำนึกในการ อนุรักษ์ทรัพยากรธรรมชาติ และสิ่งแวดล้อม	๑๐,๐๐๐	๐	ไม่ได้ดำเนินการ เนื่องจาก สถานการณ์การระบาดของ โรคติดเชื้อไวรัส โคโรนา ๒๐๑๙ เพื่อป้องกันการแพร่ ระบาดของโรค	กอง สาธารณสุขฯ

ที่	โครงการ	งบประมาณ	จ่ายจริง	ผลการดำเนินงาน	หน่วยงานรับผิดชอบ
๖	ตั้งจุดตรวจและด่านตรวจบูรณาการร่วมในเทศบาลต่างๆ	๓๐,๐๐๐	๐	ไม่ได้ดำเนินการเนื่องจากอำเภอควนขนุนไม่ได้กำหนดให้จัดตั้งจุดตรวจและด่านตรวจบูรณาการร่วมหน้าสำนักงานเทศบาลฯ	สำนักปลัดเทศบาล
๗	ป้องกันและบรรเทาสาธารณภัยตลาดเทศบาลตำบลควนขนุน	๕๐,๐๐๐	๔๗,๐๐๐	ตลาดเทศบาลมีความเป็นระเบียบเรียบร้อย ผู้สัญจรผู้จำหน่ายสินค้าในตลาดมีความปลอดภัยในชีวิตและทรัพย์สิน	สำนักปลัดเทศบาล
๘	ฝึกอบรมให้ความรู้ด้านการป้องกันและบรรเทาสาธารณภัย	๑๐,๐๐๐	๐	ไม่ได้ดำเนินการเนื่องจากงบประมาณไม่เพียงพอ	สำนักปลัดเทศบาล
๙	ตีเส้นจราจร	๒๐,๐๐๐	๐	ไม่ได้ดำเนินการเนื่องจากงบประมาณไม่เพียงพอ	สำนักปลัดเทศบาล
๑๐	ปรับปรุงระบบกล้องโทรทัศน์วงจรปิดบริเวณตลาดเทศบาลตำบลควนขนุน	๓๐,๐๐๐	๐	ไม่ได้ดำเนินการเนื่องจากงบประมาณไม่เพียงพอ	สำนักปลัดเทศบาล
๑๑	ติดตั้งถังเคมีดับเพลิงตามจุดเสี่ยงในเขตเทศบาลตำบลควนขนุน	๔๐,๐๐๐	๐	ไม่ได้ดำเนินการเนื่องจากงบประมาณไม่เพียงพอ	สำนักปลัดเทศบาล
๑๒	ฝึกอบรมชุดปฏิบัติการจิตอาสาภัยพิบัติประจำเทศบาลตำบลควนขนุน	๒๐,๐๐๐	๐	ไม่ได้ดำเนินการเนื่องจากงบประมาณไม่เพียงพอ	สำนักปลัดเทศบาล
๑๓	ฝึกอบรมและฝึกทบทวนอปพร.	๒๐,๐๐๐	๐	ไม่ได้ดำเนินการเนื่องจากงบประมาณไม่เพียงพอ	สำนักปลัดเทศบาล
๑๔	จ้างสำรวจออกแบบระบบกล้องโทรทัศน์วงจรปิดในเขตเทศบาลตำบลควนขนุน	๕๐,๐๐๐	๐	ไม่ได้ดำเนินการเนื่องจากงบประมาณไม่เพียงพอ	สำนักปลัดเทศบาล
ยุทธศาสตร์การบริหารจัดการองค์การอย่างมีธรรมาภิบาล					
๑	ค่าจ้างเหมาบริการรักษาความสะอาดอาคารสำนักงานเทศบาลตำบลควนขนุน	๖๐๗,๓๒๐	๖๐๒๒๕๙	อาคารสำนักงานและบริเวณ มีความสะอาดเป็นระเบียบเรียบร้อย	สำนักปลัดเทศบาล
๒	จ้างเหมาบริการทำหน้าที่เป็นผู้ช่วยปฏิบัติงานสำนักปลัด	๓๔๗,๐๔๐	๓๔๒,๒๒๐	การปฏิบัติงานตอบสนองต่อประชาชนได้มีประสิทธิภาพเพิ่มขึ้น	สำนักปลัดเทศบาล

ที่	โครงการ	งบประมาณ	จ่ายจริง	ผลการดำเนินงาน	หน่วยงาน รับผิดชอบ
๓	พัฒนาคุณธรรมจริยธรรม ให้แก่ผู้บริหาร สมาชิกสภา ข้าราชการและพนักงานจ้าง ของเทศบาลตำบลควนขนุน	๑๐,๐๐๐	๒,๒๐๐	๑) ผู้เข้ารับการอบรม มีคุณธรรม จริยธรรม ในการปฏิบัติงาน มีจิตสำนึกที่ดีมีความ ซื่อสัตย์ มีมนุษยสัมพันธ์ ที่ดีต่อกัน ๒) ความพึงพอใจของ ผู้เข้าร่วมโครงการ ร้อยละ ๙๖.๐๕	สำนักปลัด เทศบาล
๔	พัฒนาศักยภาพบุคลากรเพื่อ เพิ่มประสิทธิภาพ ในการปฏิบัติงาน	๒๐,๐๐๐	๐	ไม่ได้ดำเนินการ เนื่องจาก งบประมาณไม่เพียงพอ	สำนักปลัด เทศบาล
๕	ฝึกอบรมและทัศนศึกษา ดูงานของกิจการสภาเทศบาล ตำบลควนขนุน	๗๐,๐๐๐	๐	ไม่ได้ดำเนินการ เนื่องจาก งบประมาณไม่เพียงพอ	สำนักปลัด เทศบาล
๖	เลือกตั้งนายกเทศมนตรีและ สมาชิกสภาเทศบาลตำบล ควนขนุน	๓๕๐,๐๐๐	๕๐,๐๐๐	ไม่ได้ดำเนินการ เนื่องจาก ไม่มีตำแหน่งที่ว่าง	สำนักปลัด เทศบาล
๗	เสริมสร้างการป้องกันและ ปราบปรามการทุจริตในการ ปฏิบัติงานเทศบาลตำบล ควนขนุน	๑๐,๐๐๐	๐	ไม่ได้ดำเนินการ เนื่องจาก งบประมาณไม่เพียงพอ	สำนักปลัด เทศบาล
๘	จัดทำ/ทบทวนแผนพัฒนา ท้องถิ่นของเทศบาลตำบล ควนขนุน	๒๐,๐๐๐	๑๔,๑๗๐	๑) ดำเนินการจัดทำ แผนพัฒนาท้องถิ่น (พ.ศ.๒๕๖๖-๒๕๗๐) เป็นไปตามระเบียบและ หนังสือสั่งการแล้วเสร็จ ภายในกำหนด ๒) มีแผนพัฒนาท้องถิ่น ตอบสนองปัญหาความ ต้องการของประชาชน ในพื้นที่ และนำโครงการ ไปดำเนินการบรรจุใน เทศบัญญัติงบประมาณ รายจ่ายประจำปี หรือ ดำเนินการจากเงิน อุดหนุนเฉพาะกิจ/ เงินสะสม	สำนักปลัด เทศบาล

ที่	โครงการ	งบประมาณ	จ่ายจริง	ผลการดำเนินงาน	หน่วยงาน รับผิดชอบ
๙	เพิ่มประสิทธิภาพการบริหารจัดการที่ดี (เงินอุดหนุน รางวัลอปท. ที่มีการบริหารจัดการที่ดี ประจำปีงบประมาณ พ.ศ.๒๕๖๔)	๒๓๒,๖๕๓.๐๖	๒๓๐,๑๓๕	๑) ซ่อมแซม ปรับปรุง อาคารสถานที่ ลานจอดรถ รองรับผู้ใช้บริการ ๒) จัดซื้อเครื่องมือ เครื่องใช้ในการเพิ่ม ประสิทธิภาพการบริหาร จัดการที่ดีและให้บริการ ประชาชน	สำนักปลัด เทศบาล
๑๐	จ้างเหมาบริการจัดเก็บ รายได้และปรับปรุงข้อมูล แผนที่ภาษี	๒๖๐,๒๘๐	๒๖๐,๒๘๐	สามารถจัดเก็บภาษีและ ค่าธรรมเนียมต่างๆ ได้ทั่วถึง ถูกต้องและเป็น ธรรม	กองคลัง
๑๑	จ้างเหมาจัดทำระบบการ บริหารจัดการภาษีและ ทะเบียนทรัพย์สิน	๘๖,๗๖๐	๘๖,๐๓๗	สามารถจัดทำระบบ จัดเก็บภาษีเพื่อเป็น ข้อมูลในการจัดเก็บภาษี ได้ถูกต้อง สะดวก รวดเร็ว	กองคลัง
๑๒	จ้างเหมาผู้ช่วยนักวิชาการ เงินและบัญชี	๘๖,๗๖๐	๘๒,๖๖๓	เกิดผลสัมฤทธิ์ในงาน การเงินและบัญชี ถูกต้อง ตามระเบียบ	กองคลัง
๑๓	จ้างเหมาผู้ช่วย เจ้าพนักงานพัสดุ	๘๖,๗๖๐	๘๖,๗๖๐	เกิดผลสัมฤทธิ์ในงาน พัสดุถูกต้องตามระเบียบ	กองคลัง
๑๔	เสริมสร้างความรู้แก่ผู้มี หน้าที่เป็นคณะกรรมการ จัดซื้อจัดจ้าง	๑๐,๐๐๐	๐	ไม่ได้ดำเนินการ เนื่องจากการแพร่ระบาดของ ของโรคติดเชื้อไวรัส โคโรนา ๒๐๑๙	กองคลัง
๑๕	ค่าเช่าที่ดินวัดสุวรรณวิชัย และธรณีสงฆ์	๒๔๐,๐๐๐	๒๓๔,๐๐๐ (จำนวน ๔ งวดๆละ ๕๘,๕๐๐)	๑) มีตลาดให้ประชาชน จำหน่ายสินค้าอุปโภค บริโภค ๒) เทศบาลมีรายได้จาก การดำเนินกิจการตลาด	กองคลัง
๑๖	ค่าเช่าที่ดินวัดมะขามทอง (ร้าง)	๓๐,๐๐๐	๒๐,๘๑๐	๑) สามารถจ่ายค่าเช่า ภายในระยะเวลาที่ กำหนด ๒) เทศบาลมีสถานที่ ในการดำเนินกิจกรรม ตามวัตถุประสงค์	กองคลัง

ที่	โครงการ	งบประมาณ	จ่ายจริง	ผลการดำเนินงาน	หน่วยงาน รับผิดชอบ
๑๗	จ้างเหมาบริการรักษาความ สะอาดศูนย์ฟิตเนสเทศบาล และศูนย์พัฒนาเด็กเล็ก เทศบาลตำบลควนขนุน	๑๗๓,๕๒๐	๑๗๓,๕๒๐	ศูนย์พัฒนาเด็กเล็กและ ศูนย์ฟิตเนสเทศบาล มีความสะอาดเป็น ระเบียบเรียบร้อย	กองการศึกษา
๑๘	จ้างเหมาบริการผู้ช่วยสอน ศูนย์พัฒนาเด็กเล็กเทศบาล ตำบลควนขนุน	๑๗๓,๕๒๐	๘๖,๗๖๐	ศูนย์พัฒนาเด็กเล็กมีผู้ช่วย สอนเพียงพอ และการ เรียนการสอนมี ประสิทธิภาพเพิ่มขึ้น	กองการศึกษา
๑๙	จ้างเหมาบริการงานบันทึก ข้อมูลงานธุรการและสาร บรรณ	๑๗๓,๕๒๐	๑๑๒,๕๔๗	งานเอกสารธุรการ เกิดความเป็นระเบียบ เรียบร้อยเสร็จทันตาม กำหนด	กอง สาธารณสุขฯ
๒๐	จ้างเหมาบริการผู้ช่วย ปฏิบัติงานด้านสาธารณสุข	๑๐๘,๐๐๐	๕๑,๐๐๐	การปฏิบัติงานด้าน สาธารณสุขเกิดประสิทธิ ผลและประสิทธิภาพ	กอง สาธารณสุขฯ
๒๑	จ้างเหมาบริการดูแลต้นไม้ และสวนสาธารณะ	๔๓๓,๘๐๐	๑๖๑,๔๗๐	๑) ต้นไม้และพื้นที่สีเขียว ภายในเขตเทศบาลได้รับ การบำรุงรักษา มีความสด ชื่นและสวยงามเพิ่มขึ้น ๒) เบิกจ่ายจำนวน ๖ เดือน จำนวน ๔ คน แล้วย้าย คนงานไปทำงานในโครงการ จ้างเหมาบริการคนงานเพื่อ ปฏิบัติงานโยธาและซ่อม บำรุงสาธารณูปโภค จำนวน ๓ คน และจ้างเหมาบริการ บันทึกข้อมูลงานธุรการฯ จำนวน ๑ คน รวมถึงโอน ลดงบประมาณด้วย	กองช่าง
๒๒	จัดทำหรือทบทวนแผนชุมชน	๑๐,๐๐๐	๐	ไม่ได้ดำเนินการ เนื่องจาก การแพร่ระบาดของโรคติด เชื้อไวรัสโคโรนา ๒๐๑๙	สำนักปลัด เทศบาล
๒๓	ส่งเสริมประชาธิปไตยในชุมชน	๑๐,๐๐๐	๐	ไม่ได้ดำเนินการ เนื่องจาก การแพร่ระบาดของโรคติด เชื้อไวรัสโคโรนา ๒๐๑๙	สำนักปลัด เทศบาล
๒๔	จ้างเหมาบริการคนงานเพื่อ ปฏิบัติงานโยธาและซ่อมบำรุง สาธารณูปโภค	๘๖,๗๖๐	๗๒,๓๐๐	สาธารณูปโภคที่ชำรุด ได้รับการซ่อมแซมและ บำรุงรักษา	กองช่าง

ที่	โครงการ	งบประมาณ	จ่ายจริง	ผลการดำเนินงาน	หน่วยงาน รับผิดชอบ
๒๕	จ้างเหมาบริการบันทึกข้อมูลงานธุรการและงานสารบรรณ	๔๓,๓๘๐	๔๓,๓๘๐	๑) งานธุรการและงานอื่นๆที่เกี่ยวข้อง เป็นไปด้วยความเรียบร้อย ๒) ตั้งจ่ายรายการใหม่ โอนงบประมาณเพิ่มจากโครงการจ้างเหมาบริการดูแลต้นไม้ฯ	กองช่าง
๒๖	จ้างเหมาบริการคนงานสำรวจออกแบบ เขียนแบบ ถอดแบบปริมาณวัสดุงานสถาปัตยกรรม	๔๓,๓๘๐	๐	๑) ไม่สามารถสรรหาบุคคลที่มีความรู้ ความสามารถเข้ามาปฏิบัติหน้าที่ได้ (ไม่มีผู้สมัครเข้ารับการสรรหา) ๒) ตั้งจ่ายรายการใหม่ โอนงบประมาณเพิ่มจากโครงการจ้างเหมาบริการดูแลต้นไม้ฯ	กองช่าง
ยุทธศาสตร์การสร้างความเข้มแข็งภาคเกษตรและระบบเศรษฐกิจ					
๑	ส่งเสริมการปลูกผักในครัวเรือนเพื่อความอยู่พอใช้	๑๐,๐๐๐	๐	ไม่ได้ดำเนินการ เนื่องจาก การแพร่ระบาดของโรคติดเชื้อไวรัสโคโรนา ๒๐๑๙	สำนักปลัดเทศบาล
ยุทธศาสตร์การส่งเสริมการท่องเที่ยวในชุมชน (ไม่มี)					
ยุทธศาสตร์การส่งเสริมศาสนา ศิลปวัฒนธรรม ประเพณีและภูมิปัญญาท้องถิ่น					
๑	จัดงานวันพ่อแห่งชาติ	๓๕,๐๐๐	๐	ไม่ได้ดำเนินการ เนื่องจาก การแพร่ระบาดของโรคติดเชื้อไวรัสโคโรนา ๒๐๑๙	สำนักปลัดเทศบาล
๒	จัดงานวันแม่แห่งชาติ	๓๕,๐๐๐	๐	ไม่ได้ดำเนินการ เนื่องจาก การแพร่ระบาดของโรคติดเชื้อไวรัสโคโรนา ๒๐๑๙	สำนักปลัดเทศบาล
๓	จัดงานวันเฉลิมพระเกียรติพระบาทสมเด็จพระเจ้าอยู่หัวฯ รัชกาลที่ ๑๐	๓๕,๐๐๐	ไม่ใช้งบประมาณ	จัดโต๊ะหมู่ถวายพระพรเพื่อแสดงความจงรักภักดีต่อสถาบันพระมหากษัตริย์	สำนักปลัดเทศบาล
๔	จัดงานวันเฉลิมพระชนมพรรษาสมเด็จพระนางเจ้าฯ พระบรมราชินี	๓๕,๐๐๐	๖,๑๕๐	จัดโต๊ะหมู่ถวายพระพรเพื่อแสดงความจงรักภักดีต่อสถาบันพระมหากษัตริย์	สำนักปลัดเทศบาล

ที่	โครงการ	งบประมาณ	จ่ายจริง	ผลการดำเนินงาน	หน่วยงานรับผิดชอบ
๕	จัดงานวันคล้ายวันสวรรคต พระบาทสมเด็จพระจุลจอมเกล้า เจ้าอยู่หัว	๓๕,๐๐๐	๑,๐๐๐	เข้าร่วมพิธีวางพวงมาลา น้อมรำลึกพระมหา กรุณาธิคุณเนื่องใน วันปิยมหาราช	สำนักปลัด เทศบาล
๖	จัดงานวันคล้ายวันสวรรคต พระบาทสมเด็จพระบรม ชนกาธิเบศรมหาภูมิพล อดุลยเดชมหาราชบรมนาถบพิตร	๓๕,๐๐๐	๓๔,๘๕๐	๑) ประชาชนได้ร่วม แสดงออกถึงความ จงรักภักดีต่อสถาบัน พระมหากษัตริย์ ๒) ความพึงพอใจของ ผู้เข้าร่วมกิจกรรม ร้อยละ ๙๑.๓๓	สำนักปลัด เทศบาล
๗	รัฐพิธีและพิธีต่างๆ	๒๐,๐๐๐	๐	ไม่ได้ดำเนินการ เนื่องจากการแพร่ ระบาดของโรคติดเชื้อ ไวรัสโคโรนา ๒๐๑๙	สำนักปลัด เทศบาล
๘	จัดงานวันส่งท้ายปีเก่า ต้อนรับปีใหม่	๑๐๐,๐๐๐	๐	ไม่ได้ดำเนินการ เนื่องจากการแพร่ ระบาดของโรคติดเชื้อ ไวรัสโคโรนา ๒๐๑๙	กอง การศึกษา
๙	จัดงานวันสงกรานต์และ วันผู้สูงอายุ	๓๐,๐๐๐	๐	มีหนังสือสั่งการงดจัด กิจกรรม เนื่องจากการ แพร่ระบาดของโรคติด เชื้อไวรัสโคโรนา ๒๐๑๙	กอง การศึกษา
๑๐	จัดงานประเพณีวันลอยกระทง	๓๐,๐๐๐	๐	ไม่ได้ดำเนินการ เนื่องจากการแพร่ ระบาดของโรคติดเชื้อ ไวรัสโคโรนา ๒๐๑๙	กอง การศึกษา
๑๑	จัดงานวันสารทเดือนสิบ	๑๐,๐๐๐	๐	ไม่ได้ดำเนินการ เนื่องจากการแพร่ ระบาดของโรคติดเชื้อ ไวรัสโคโรนา ๒๐๑๙	กอง การศึกษา

สรุปผลการปฏิบัติงานตามเทศบัญญัติงบประมาณรายจ่าย ประจำปีงบประมาณ พ.ศ.๒๕๖๕

ลำดับ ที่	โครงการ / กิจกรรม	งบประมาณ อนุมัติ (บาท)	เบิกจ่าย (บาท)	หน่วยงาน รับผิดชอบ
งบกลาง				
๑	ชำระหนี้เงินต้น ธนาคารออมสิน	๑,๑๕๕,๐๐๐	๙๖๒,๒๕๔.๒๖	สำนักปลัดเทศบาล
๒	ชำระหนี้ดอกเบี้ย ธนาคารออมสิน	๖๐,๐๐๐	๖,๒๓๒.๐๒	สำนักปลัดเทศบาล
๓	เงินสมทบกองทุนประกันสังคม	๔๔,๓๙๓	๒๑,๓๕๐	สำนักปลัดเทศบาล
๔	เงินสมทบกองทุนเงินทดแทน	๑,๗๗๖	๑,๓๐๐	สำนักปลัดเทศบาล
๕	เงินช่วยเหลืองบประมาณรายจ่ายเฉพาะการ	๒๒๐,๒๙๐	๒๒๐,๒๙๐	สำนักปลัดเทศบาล
๖	เบี้ยยังชีพผู้สูงอายุ	๓,๖๔๕,๖๐๐	๓,๕๐๔,๓๐๐	สำนักปลัดเทศบาล
๗	เบี้ยยังชีพผู้พิการ	๑,๙๗๒,๘๐๐	๙๘๘,๘๐๐	สำนักปลัดเทศบาล
๘	เบี้ยยังชีพผู้ป่วยเอดส์	๓๐,๐๐๐	๑๘,๐๐๐	สำนักปลัดเทศบาล
๙	เงินสำรองจ่าย	๕๐,๐๐๐	๓๙,๐๒๕	สำนักปลัดเทศบาล
๑๐	ค่าใช้จ่ายในการจัดการจราจร	๒๐,๐๐๐	๐	สำนักปลัดเทศบาล
๑๑	ค่าบำรุงสันนิบาตเทศบาลแห่งประเทศไทย	๑๐,๐๐๐	๑๐,๐๐๐	สำนักปลัดเทศบาล
๑๒	เงินสมทบกองทุนหลักประกันสุขภาพ	๕๐,๐๐๐	๕๐,๐๐๐	กองสาธารณสุขฯ
๑๓	เงินบำเหน็จลูกจ้างประจำ	๑๙๑,๘๓๒	๑๙๑,๘๓๒	สำนักปลัดเทศบาล
๑๔	เงินสมทบกองทุนบำเหน็จบำนาญ (กบท.)	๖๙๔,๒๐๐	๖๙๔,๒๐๐	สำนักปลัดเทศบาล
๑๕	ค่าภาษีที่ต้องชำระตามกฎหมาย (ตั้งจ่ายรายการใหม่)	๐	๒๔,๗๒๘.๓๘	สำนักปลัดเทศบาล
๑๖	เงินช่วยเหลือค่าทำศพข้าราชการ/พนักงาน	๑๐,๐๐๐	๐	สำนักปลัดเทศบาล
๑๗	เงินช่วยเหลือค่าทำศพพนักงานจ้าง	๑๐,๐๐๐	๐	สำนักปลัดเทศบาล
๑๘	เงินช่วยเหลือค่าทำศพลูกจ้างประจำ	๑๐,๐๐๐	๐	สำนักปลัดเทศบาล
แผนงานบริหารงานทั่วไป				
๑๙	เงินเดือนนายกเทศมนตรี/รองนายกเทศมนตรี	๖๙๕,๕๒๐	๖๙๕,๕๒๐	สำนักปลัดเทศบาล
๒๐	ค่าตอบแทนประจำตำแหน่งนายกเทศมนตรี	๑๒๐,๐๐๐	๑๒๐,๐๐๐	สำนักปลัดเทศบาล
๒๑	ค่าตอบแทนพิเศษนายกเทศมนตรี	๑๒๐,๐๐๐	๑๒๐,๐๐๐	สำนักปลัดเทศบาล
๒๒	ค่าตอบแทนเลขานุการ/ที่ปรึกษานายกเทศมนตรี	๑๙๘,๗๒๐	๑๙๘,๗๒๐	สำนักปลัดเทศบาล
๒๓	ค่าตอบแทนสมาชิกสภาเทศบาล	๑,๔๙๐,๔๐๐	๑,๔๙๐,๔๐๐	สำนักปลัดเทศบาล
๒๔	เงินเดือนพนักงานเทศบาล	๓,๔๑๗,๘๘๐	๓,๔๗๗,๘๘๐	สำนักปลัดเทศบาล
๒๕	เงินเพิ่มต่างๆของพนักงาน(พ.ต.ก.)	๑๓๘,๐๐๐	๑๓๘,๐๐๐	สำนักปลัดเทศบาล
๒๖	เงินประจำตำแหน่ง	๑๘๗,๕๐๐	๑๘๒,๕๐๐	สำนักปลัดเทศบาล
๒๗	ค่าจ้างลูกจ้างประจำ	๒๘๘,๙๖๐	๒๙๑,๑๘๐	สำนักปลัดเทศบาล

ลำดับ ที่	โครงการ / กิจกรรม	งบประมาณอนุมัติ (บาท)	เบิกจ่าย (บาท)	หน่วยงาน รับผิดชอบ
๒๘	ค่าตอบแทนพนักงานจ้าง	๓๒๔,๐๐๐	๑๐๘,๐๐๐	สำนักปลัดเทศบาล
๒๙	เงินเพิ่มต่างๆ ของพนักงานจ้าง	๓๖,๐๐๐	๑๒,๐๐๐	สำนักปลัดเทศบาล
๓๐	ค่าตอบแทนผู้ปฏิบัติราชการอันเป็นประโยชน์แก่อปท.	๙๕,๐๐๐	๐	สำนักปลัดเทศบาล
๓๑	ค่าตอบแทนการปฏิบัติงานนอกเวลาราชการ	๑๐,๐๐๐	๗,๕๖๐	สำนักปลัดเทศบาล
๓๒	ค่าเช่าบ้าน	๑๙๒,๐๐๐	๒๐๘,๐๐๐	สำนักปลัดเทศบาล
๓๓	เงินช่วยเหลือการศึกษาบุตรข้าราชการฯ	๑๙,๒๐๐	๑๓,๒๙๐	สำนักปลัดเทศบาล
๓๔	เงินช่วยเหลือการศึกษาบุตรผู้ได้รับบำนาญ	๕๐,๐๐๐	๓๖,๐๐๐	สำนักปลัดเทศบาล
๓๕	รายจ่ายเพื่อให้ได้มาซึ่งบริการ	๑๒๐,๐๐๐	๖๓,๘๓๖.๗๙	สำนักปลัดเทศบาล
๓๖	ค่าจ้างเหมาบริการรักษาความสะอาดอาคารฯ	๖๐๗,๓๒๐	๖๐๒,๒๕๙	สำนักปลัดเทศบาล
๓๗	จ้างเหมาบริการทำหน้าที่เป็น ผช.ปฏิบัติงานสำนักปลัด	๓๔๗,๐๕๐	๓๔๒,๒๒๐	สำนักปลัดเทศบาล
๓๘	ค่ารับรองบุคคล	๕๐,๐๐๐	๒,๘๐๐	สำนักปลัดเทศบาล
๓๙	ค่าเลี้ยงรับรองการประชุม	๑๕,๐๐๐	๑๑,๔๕๕	สำนักปลัดเทศบาล
๔๐	ค่าใช้จ่ายในการเดินทางไปราชการฯ	๒๐๐,๐๐๐	๘๘,๑๙๐.๘๗	สำนักปลัดเทศบาล
๔๑	ค่าลงทะเบียนในการฝึกอบรม	๑๐๐,๐๐๐	๓๙,๖๐๐	สำนักปลัดเทศบาล
๔๒	โครงการวันพ่อแห่งชาติ	๓๕,๐๐๐	๗๕๐	สำนักปลัดเทศบาล
๔๓	โครงการวันแม่แห่งชาติ	๓๕,๐๐๐	๓๔,๙๕๐	สำนักปลัดเทศบาล
๔๔	โครงการจัดงานวันเฉลิมพระเกียรติฯ รัชกาลที่ ๑๐	๓๕,๐๐๐	๓๐,๙๕๐	สำนักปลัดเทศบาล
๔๕	โครงการจัดงานวันเฉลิมพระชนมพรรษา สมเด็จพระนางเจ้าฯ พระบรมราชินี	๓๕,๐๐๐	๓๑,๕๕๐	สำนักปลัดเทศบาล
๔๖	โครงการจัดงานวันคล้ายวันสวรรคตพระบาท สมเด็จพระจุลจอมเกล้าเจ้าอยู่หัว	๓๕,๐๐๐	๐	สำนักปลัดเทศบาล
๔๗	โครงการจัดงานวันคล้ายวันสวรรคตพระบาทสมเด็จพระบรม ชนกาธิเบศรมหาภูมิพลอดุลยเดชมหาราชบรมนาถบพิตร	๓๕,๐๐๐	๕,๖๐๐	สำนักปลัดเทศบาล
๔๘	โครงการรัฐพิธีและพิธีต่างๆ	๒๐,๐๐๐	๐	สำนักปลัดเทศบาล
๔๙	โครงการฝึกอบรมและทัศนศึกษาของกิจการสภาฯ	๗๐,๐๐๐	๐	สำนักปลัดเทศบาล
๕๐	โครงการพัฒนาคุณธรรมจริยธรรมให้แก่ผู้บริหารฯ	๑๐,๐๐๐	๒,๒๐๐	สำนักปลัดเทศบาล
๕๑	โครงการพัฒนาศักยภาพบุคลากรเพื่อเพิ่มประสิทธิภาพฯ	๒๐,๐๐๐	๐	สำนักปลัดเทศบาล
๕๒	โครงการเลือกตั้งนายกเทศมนตรีฯ	๕๐,๐๐๐	๐	สำนักปลัดเทศบาล
๕๓	โครงการเสริมสร้างการป้องกันและปราบปรามฯ	๑๐,๐๐๐	๐	สำนักปลัดเทศบาล
๕๔	ค่าบำรุงรักษาและซ่อมแซม	๑๐๐,๐๐๐	๗๐,๓๔๐	สำนักปลัดเทศบาล
๕๕	วัสดุสำนักงาน	๑๒๐,๐๐๐	๖๑,๘๑๓	สำนักปลัดเทศบาล

ลำดับ ที่	โครงการ / กิจกรรม	งบประมาณอนุมัติ (บาท)	เบิกจ่าย (บาท)	หน่วยงาน รับผิดชอบ
๕๖	วัสดุไฟฟ้าและวิทยุ	๒๐,๐๐๐	๑๓,๒๕๘	สำนักปลัดเทศบาล
๕๗	วัสดุงานบ้านงานครัว	๑๐๐,๐๐๐	๔๖,๗๔๓	สำนักปลัดเทศบาล
๕๘	วัสดุก่อสร้าง	๓๐,๐๐๐	๕,๕๐๐	สำนักปลัดเทศบาล
๕๙	วัสดุยานพาหนะและขนส่ง	๒๐,๐๐๐	๐	สำนักปลัดเทศบาล
๖๐	วัสดุเชื้อเพลิงและหล่อลื่น	๘๐,๐๐๐	๔๔,๖๔๙.๔๗	สำนักปลัดเทศบาล
๖๑	วัสดุการเกษตร	๒๐,๐๐๐	๒,๔๙๐	สำนักปลัดเทศบาล
๖๒	วัสดุโฆษณาและเผยแพร่	๒๐,๐๐๐	๐	สำนักปลัดเทศบาล
๖๓	วัสดุคอมพิวเตอร์	๑๐๐,๐๐๐	๒๒,๓๘๕	สำนักปลัดเทศบาล
๖๔	วัสดุอื่น	๑๐,๐๐๐	๐	สำนักปลัดเทศบาล
๖๕	ค่าไฟฟ้า	๗๐๐,๐๐๐	๖๗๒,๒๓๗.๒๐	สำนักปลัดเทศบาล
๖๖	ค่าบริการโทรศัพท์	๒๐,๐๐๐	๔,๓๓๘.๒๓	สำนักปลัดเทศบาล
๖๗	ค่าบริการไปรษณีย์	๒๕,๐๐๐	๒๒,๓๔๐	สำนักปลัดเทศบาล
๖๘	ค่าบริการสื่อสารและโทรคมนาคม	๑๐๔,๐๐๐	๑๐๓,๘๗๕.๖๐	สำนักปลัดเทศบาล
๖๙	ค่าเช่าพื้นที่เว็บไซต์และค่าธรรมเนียมที่เกี่ยวข้อง	๘,๕๐๐	๒,๘๑๘	สำนักปลัดเทศบาล
๗๐	เงินเดือนข้าราชการ	๓๘๙,๔๐๐	๓๙๒,๗๐๐	สำนักปลัดเทศบาล
๗๑	รายจ่ายเพื่อให้ได้มาซึ่งบริการ	๒๐,๐๐๐	๑๐,๖๒๐	สำนักปลัดเทศบาล
๗๒	ค่าเลี้ยงรับรองการประชุม	๔,๘๙๒	๖,๗๖๕	สำนักปลัดเทศบาล
๗๓	ค่าใช้จ่ายในการเดินทางไปราชการฯ	๒๐,๐๐๐	๒๒,๐๖๓	สำนักปลัดเทศบาล
๗๔	ค่าลงทะเบียนในการฝึกอบรม	๑๐,๐๐๐	๑๖,๓๐๐	สำนักปลัดเทศบาล
๗๕	โครงการจัดทำ/ทบทวนแผนพัฒนาท้องถิ่นฯ	๒๐,๐๐๐	๑๔,๑๗๐	สำนักปลัดเทศบาล
๗๖	เงินเดือนข้าราชการ	๑,๔๙๒,๑๖๐	๑,๔๙๔,๗๘๐	กองคลัง
๗๗	เงินประจำตำแหน่ง	๔๕,๐๐๐	๒๔,๕๐๐	กองคลัง
๗๘	ค่าตอบแทนผู้ปฏิบัติราชการอันเป็นประโยชน์ฯ	๑๕๐,๐๐๐	๑๑๐,๔๐๐	กองคลัง
๗๙	ค่าตอบแทนการปฏิบัติงานนอกเวลาราชการ	๑๐,๐๐๐	๐	กองคลัง
๘๐	ค่าเช่าบ้าน	๑๕๖,๐๐๐	๕๖,๕๐๐	กองคลัง
๘๑	เงินช่วยเหลือการศึกษาบุตร	๗๕,๖๐๐	๓๕,๖๓๑.๗๕	กองคลัง
๘๒	รายจ่ายเพื่อให้ได้มาซึ่งบริการ	๔๐,๐๐๐	๑,๖๘๕	กองคลัง
๘๓	ค่าเช่าที่ดินวัดสุวรรณวิชัยและธรณีสงฆ์	๒๔๐,๐๐๐	๒๓๔,๐๐๐	กองคลัง

ลำดับ ที่	โครงการ / กิจกรรม	งบประมาณอนุมัติ (บาท)	เบิกจ่าย (บาท)	หน่วยงาน รับผิดชอบ
๘๔	ค่าเช่าที่ดินวัดมะขามทอง(ร้าง)	๓๐,๐๐๐	๒๐,๘๑๐	กองคลัง
๘๕	โครงการจ้างเหมาบริการจัดเก็บรายได้ฯ	๒๖๐,๒๘๐	๒๖๐,๒๘๐	กองคลัง
๘๖	โครงการจ้างเหมาบริการผู้ช่วยเจ้าพนักงานพัสดุ	๘๖,๗๖๐	๘๖,๗๖๐	กองคลัง
๘๗	โครงการจ้างเหมาบริการผู้ช่วยนักวิชาการเงินและบัญชี	๘๖,๗๖๐	๘๖,๖๖๓	กองคลัง
๘๘	โครงการปรับปรุงระบบการบริหารจัดการภาษีฯ	๘๖,๗๖๐	๘๖,๐๓๗	กองคลัง
๘๙	ค่ารับรองบุคคล	๕,๐๐๐	๐	กองคลัง
๙๐	ค่าใช้จ่ายในการเดินทางไปราชการในราชอาณาจักรฯ	๔๐,๐๐๐	๑๒,๔๔๐	กองคลัง
๙๑	ค่าลงทะเบียนในการฝึกอบรม	๑๐,๐๐๐	๓,๙๐๐	กองคลัง
๙๒	โครงการเสริมสร้างความรู้แก่ผู้มีหน้าที่เป็น คณะกรรมการจัดซื้อจัดจ้าง	๑๐,๐๐๐	๐	กองคลัง
๙๓	ค่าบำรุงรักษาและซ่อมแซม	๓๐,๐๐๐	๒๓,๔๑๙	กองคลัง
๙๔	วัสดุสำนักงาน	๕๐,๐๐๐	๖๔,๘๕๙	กองคลัง
๙๕	วัสดุเชื้อเพลิงและหล่อลื่น	๑๐,๐๐๐	๙๗๙.๔๔	กองคลัง
๙๖	วัสดุคอมพิวเตอร์	๔๐,๐๐๐	๕๐,๙๙๐	กองคลัง
๙๗	ค่าไฟฟ้า	๘๐๐,๐๐๐	๖๔๖,๘๓๑.๔๕	กองคลัง
๙๘	ชดใช้เงินยืมเงินสะสม	๑,๐๒๖,๐๐๑	๐	กองคลัง
๙๙	เงินเดือนข้าราชการ	๕๙,๖๑๐	๑๕๒,๒๙๖	หน่วยตรวจสอบภายใน
๑๐๐	รายจ่ายเพื่อให้ได้มาซึ่งบริการ	๕,๐๐๐	๐	หน่วยตรวจสอบภายใน
๑๐๑	ค่าใช้จ่ายในการเดินทางไปราชการฯ(ตั้งจ่ายรายการใหม่)	๐	๐	หน่วยตรวจสอบภายใน
๑๐๒	ค่าลงทะเบียนในการฝึกอบรม (ตั้งจ่ายรายการใหม่)	๐	๐	หน่วยตรวจสอบภายใน
แผนงานการรักษาความสงบภายใน				
๑๐๓	เงินเดือนข้าราชการ	๖๕๖,๐๔๐	๖๖๕,๑๕๓	สำนักปลัดเทศบาล
๑๐๔	ค่าตอบแทนการปฏิบัติงานนอกเวลาราชการ	๒๐,๐๐๐	๓๓,๓๐๐	สำนักปลัดเทศบาล
๑๐๕	ค่าเช่าบ้าน	๘๔,๐๐๐	๕๓,๒๐๐	สำนักปลัดเทศบาล
๑๐๖	เงินช่วยเหลือการศึกษาบุตร	๒๙,๘๐๐	๒๗,๔๐๐	สำนักปลัดเทศบาล
๑๐๗	ค่าใช้จ่ายในการเดินทางไปราชการฯ	๓๐,๐๐๐	๑๗,๒๘๔	สำนักปลัดเทศบาล
๑๐๘	ค่าลงทะเบียนในการฝึกอบรม	๑๐,๐๐๐	๔๕,๐๐๐	สำนักปลัดเทศบาล
๑๐๙	โครงการจ้างสำรวจออกแบบระบบคลองฯ	๕๐,๐๐๐	๐	สำนักปลัดเทศบาล
๑๑๐	โครงการตั้งจุดตรวจและด่านตรวจร่วมฯ	๓๐,๐๐๐	๐	สำนักปลัดเทศบาล

ลำดับ ที่	โครงการ / กิจกรรม	งบประมาณอนุมัติ (บาท)	เบิกจ่าย (บาท)	หน่วยงาน รับผิดชอบ
๑๑๑	โครงการดีเส้นจราจร	๒๐,๐๐๐	๐	สำนักปลัดเทศบาล
๑๑๒	โครงการปรับปรุงระบบกล้องโทรทัศน์ฯ	๓๐,๐๐๐	๐	สำนักปลัดเทศบาล
๑๑๓	โครงการป้องกันและบรรเทาสาธารณภัยฯ	๕๐,๐๐๐	๔๗,๐๐๐	สำนักปลัดเทศบาล
๑๑๔	โครงการฝึกอบรมและฝึกทบทวนอพพร.	๒๐,๐๐๐	๐	สำนักปลัดเทศบาล
๑๑๕	โครงการฝึกอบรมให้ความรู้ด้านการป้องกันฯ	๑๐,๐๐๐	๐	สำนักปลัดเทศบาล
๑๑๖	โครงการติดตั้งถังเคมีดับเพลิงฯ	๔๐,๐๐๐	๐	สำนักปลัดเทศบาล
๑๑๗	โครงการฝึกอบรมชุดปฏิบัติการฯ	๒๐,๐๐๐	๐	สำนักปลัดเทศบาล
๑๑๘	ค่าบำรุงรักษาและซ่อมแซม	๕๐,๐๐๐	๐	สำนักปลัดเทศบาล
๑๑๙	วัสดุไฟฟ้าและวิทยุ	๕,๐๐๐	๐	สำนักปลัดเทศบาล
๑๒๐	วัสดุยานพาหนะและขนส่ง	๔๐,๐๐๐	๐	สำนักปลัดเทศบาล
๑๒๑	วัสดุเชื้อเพลิงและหล่อลื่น	๘๐,๐๐๐	๒๓,๔๘๗.๗๐	สำนักปลัดเทศบาล
๑๒๒	วัสดุเครื่องแต่งกาย	๓๐,๐๐๐	๐	สำนักปลัดเทศบาล
๑๒๓	วัสดุเครื่องดับเพลิง	๔๕,๐๐๐	๐	สำนักปลัดเทศบาล
๑๒๔	วัสดุอื่น	๑๐,๐๐๐	๐	สำนักปลัดเทศบาล
แผนงานการศึกษา				
๑๒๕	เงินเดือนข้าราชการ	๑,๐๔๓,๖๔๐	๙๕๔,๑๒๐	กองการศึกษา
๑๒๖	เงินเพิ่มต่างๆ ของข้าราชการ	๒,๖๔๐	๒,๖๔๐	กองการศึกษา
๑๒๗	เงินประจำตำแหน่ง	๖,๕๐๐	๐	กองการศึกษา
๑๒๘	ค่าตอบแทนการปฏิบัติงานนอกเวลาราชการ	๕,๐๐๐	๐	กองการศึกษา
๑๒๙	ค่าเช่าบ้าน	๔๘,๐๐๐	๐	กองการศึกษา
๑๓๐	เงินช่วยเหลือการศึกษาบุตร	๑๒,๐๐๐	๐	กองการศึกษา
๑๓๑	รายจ่ายเพื่อให้ได้มาซึ่งบริการ	๑๐,๐๐๐	๑,๒๐๐	กองการศึกษา
๑๓๒	โครงการจ้างเหมารักษาความสะอาดศูนย์พิตเนสฯ	๑๗๓,๕๒๐	๑๗๓,๕๒๐	กองการศึกษา
๑๓๓	ค่ารับรองบุคคล	๕,๐๐๐	๐	กองการศึกษา
๑๓๔	ค่าเลี้ยงรับรองการประชุม	๕,๐๐๐	๐	กองการศึกษา
๑๓๕	ค่าใช้จ่ายในการเดินทางไปราชการฯ	๒๐,๐๐๐	๐	กองการศึกษา
๑๓๖	ค่าลงทะเบียนในการฝึกอบรม	๑๐,๐๐๐	๐	กองการศึกษา
๑๓๗	โครงการจัดงานวันเด็กแห่งชาติ	๓๐,๐๐๐	๐	กองการศึกษา

ลำดับ ที่	โครงการ / กิจกรรม	งบประมาณ อนุมัติ (บาท)	เบิกจ่าย (บาท)	หน่วยงาน รับผิดชอบ
๑๓๘	ค่าบำรุงรักษาและซ่อมแซม	๓๐,๐๐๐	๓๘,๕๖๘	กองการศึกษา
๑๓๙	วัสดุสำนักงาน	๒๕,๐๐๐	๔๔,๙๘๘	กองการศึกษา
๑๔๐	วัสดุงานบ้านงานครัว	๒๘๗,๔๓๐	๒๐๓,๗๑๑.๖๐	กองการศึกษา
๑๔๑	วัสดุโฆษณาและเผยแพร่	๕,๐๐๐	๐	กองการศึกษา
๑๔๒	วัสดุกีฬา	๑๐,๐๐๐	๓,๐๐๐	กองการศึกษา
๑๔๓	วัสดุคอมพิวเตอร์	๒๐,๐๐๐	๔๙,๗๙๙	กองการศึกษา
๑๔๔	โครงการอุดหนุนอาหารกลางวันเด็กเรียนฯ	๖๓๐,๐๐๐	๕๗๗,๕๐๐	กองการศึกษา
๑๔๕	เงินเดือนข้าราชการ	๔๔๔,๐๐๐	๓๒๓,๖๓๐	กองการศึกษา
๑๔๖	ค่าตอบแทนพนักงานจ้าง	๒๕๑,๘๕๖	๒๖๘,๗๒๐	กองการศึกษา
๑๔๗	เงินเพิ่มต่างๆ ของพนักงานจ้าง	๓๖,๐๐๐	๑๒,๐๐๐	กองการศึกษา
๑๔๘	เงินช่วยเหลือการศึกษาบุตรข้าราชการฯ	๒๐,๐๐๐	๑,๐๐๐	กองการศึกษา
๑๔๙	โครงการจ้างเหมาบริการผู้ช่วยสอนฯ	๑๗๓,๕๒๐	๘๖,๗๖๐	กองการศึกษา
๑๕๐	ค่าใช้จ่ายในการเดินทางไปราชการฯ	๒๐,๐๐๐	๑๑,๑๘๖	กองการศึกษา
๑๕๑	ค่าลงทะเบียนในการฝึกอบรม	๑๐,๐๐๐	๑๑,๙๐๐	กองการศึกษา
๑๕๒	โครงการจัดแข่งขันกีฬานักเรียนฯ	๕,๐๐๐	๐	กองการศึกษา
๑๕๓	โครงการปฐมนิเทศผู้ปกครองนักเรียนฯ	๕,๐๐๐	๑,๕๐๐	กองการศึกษา
๑๕๔	โครงการเยี่ยมบ้านนักเรียนฯ	๕,๐๐๐	๐	กองการศึกษา
๑๕๕	โครงการสนับสนุนค่าใช้จ่ายการบริหารสถานศึกษา	๓๙๘,๗๕๐	๓๑๙,๖๘๖	กองการศึกษา
๑๕๖	วัสดุไฟฟ้าและวิทยุ	๕,๐๐๐	๐	กองการศึกษา
๑๕๗	วัสดุงานบ้านงานครัว	๑๑๕,๘๑๐	๘๙,๙๖๕.๒๐	กองการศึกษา
๑๕๘	วัสดุก่อสร้าง	๑๐,๐๐๐	๑,๙๒๕	กองการศึกษา
๑๕๙	วัสดุการศึกษา	๓๐,๐๐๐	๒๙,๘๘๔	กองการศึกษา
๑๖๐	ค่าไฟฟ้า	๔๐,๐๐๐	๑๗,๔๐๔.๗๑	กองการศึกษา
๑๖๑	ค่าบริการสื่อสารและโทรคมนาคม	๒๐,๐๐๐	๙,๖๓๐	กองการศึกษา
แผนงานสาธารณสุข				
๑๖๒	เงินเดือนข้าราชการ	๖๓๒,๓๒๐	๖๔๐,๓๘๐	กองสาธารณสุขฯ
๑๖๓	เงินประจำตำแหน่ง	๒๑,๕๐๐	๓๕,๐๐๐	กองสาธารณสุขฯ
๑๖๔	ค่าตอบแทนผู้ปฏิบัติราชการอันเป็นประโยชน์ฯ	๕,๐๐๐	๐	กองสาธารณสุขฯ

ลำดับ ที่	โครงการ / กิจกรรม	งบประมาณอนุมัติ (บาท)	เบิกจ่าย (บาท)	หน่วยงาน รับผิดชอบ
๑๖๕	ค่าตอบแทนการปฏิบัติงานนอกเวลาราชการ	๕,๐๐๐	๐	กองสาธารณสุขฯ
๑๖๖	เงินช่วยเหลือการศึกษาบุตรข้าราชการ (ตั้งจ่ายรายการใหม่)	๐	๐	กองสาธารณสุขฯ
๑๖๗	รายจ่ายเพื่อให้ได้มาซึ่งบริการ	๒๐,๐๐๐	๐	กองสาธารณสุขฯ
๑๖๘	โครงการจ้างเหมาบริการงานบันทึกข้อมูลฯ	๑๗๓,๕๒๐	๑๑๒,๕๔๗	กองสาธารณสุขฯ
๑๖๙	โครงการจ้างเหมาบริการผู้ช่วยปฏิบัติงานฯ	๑๐๘,๐๐๐	๕๑,๐๐๐	กองสาธารณสุขฯ
๑๗๐	ค่ารับรองบุคคล	๕,๐๐๐	๐	กองสาธารณสุขฯ
๑๗๑	ค่าเลี้ยงรับรองการประชุม	๕,๐๐๐	๐	กองสาธารณสุขฯ
๑๗๒	ค่าใช้จ่ายในการเดินทางไปราชการฯ	๒๐,๐๐๐	๗,๗๑๔	กองสาธารณสุขฯ
๑๗๓	ค่าลงทะเบียนในการฝึกอบรม	๑๐,๐๐๐	๐	กองสาธารณสุขฯ
๑๗๔	โครงการตรวจทดสอบสารปนเปื้อนในอาหาร	๑๐,๐๐๐	๐	กองสาธารณสุขฯ
๑๗๕	โครงการรณรงค์ป้องกันโรคพิษสุนัขบ้า	๑๕,๐๐๐	๑๕,๐๐๐	กองสาธารณสุขฯ
๑๗๖	โครงการบ้านสะอาดน่าอยู่น่าอาศัย	๒๐,๐๐๐	๒๐,๐๐๐	กองสาธารณสุขฯ
๑๗๗	โครงการพัฒนาศักยภาพอาสาสมัครฯ	๒๐,๐๐๐	๐	กองสาธารณสุขฯ
๑๗๘	โครงการให้ความรู้ด้านโภชนาการเด็กฯ	๒๐,๐๐๐	๐	กองสาธารณสุขฯ
๑๗๙	โครงการอบรมให้ความรู้โรคเอดส์ฯ	๒๐,๐๐๐	๐	กองสาธารณสุขฯ
๑๘๐	โครงการรณรงค์ป้องกันและควบคุมโรคติดเชื้อไวรัสโคโรนาฯ	๑๐๐,๐๐๐	๐	กองสาธารณสุขฯ
๑๘๑	ค่าบำรุงและซ่อมแซม	๕๐,๐๐๐	๙๒,๒๗๖	กองสาธารณสุขฯ
๑๘๒	วัสดุสำนักงาน	๒๕,๐๐๐	๙,๓๕๕	กองสาธารณสุขฯ
๑๘๓	วัสดุงานบ้านงานครัว	๒๐๐,๐๐๐	๒๑๗,๔๕๐	กองสาธารณสุขฯ
๑๘๔	วัสดุก่อสร้าง	๑๐,๐๐๐	๐	กองสาธารณสุขฯ
๑๘๕	วัสดุยานพาหนะและขนส่ง	๒๐,๐๐๐	๖,๑๒๐	กองสาธารณสุขฯ
๑๘๖	วัสดุเชื้อเพลิงและหล่อลื่น	๑๕๐,๐๐๐	๒๖๘,๑๘๘.๓๐	กองสาธารณสุขฯ
๑๘๗	วัสดุโฆษณาและเผยแพร่	๑๐,๐๐๐	๐	กองสาธารณสุขฯ
๑๘๘	วัสดุคอมพิวเตอร์	๒๐,๐๐๐	๔,๑๔๐	กองสาธารณสุขฯ
๑๘๙	ค่าไฟฟ้า	๒๕,๐๐๐	๕,๘๘๖.๒๓	กองสาธารณสุขฯ
๑๙๐	วัสดุวิทยาศาสตร์หรือการแพทย์	๑๐,๐๐๐	๐	กองสาธารณสุขฯ
๑๙๑	ค่าตอบแทนผู้ปฏิบัติราชการฯ	๑๔๔,๐๐๐	๕๐,๐๐๐	กองสาธารณสุขฯ

ลำดับ ที่	โครงการ / กิจกรรม	งบประมาณอนุมัติ (บาท)	เบิกจ่าย (บาท)	หน่วยงาน รับผิดชอบ
๑๙๒	วัสดุอื่น	๒๐,๐๐๐	๐	กองสาธารณสุขฯ
แผนงานสังคมสงเคราะห์				
๑๙๓	เงินเดือนข้าราชการ	๔๒๒,๖๔๐	๔๒๙,๑๘๐	สำนักปลัดเทศบาล
๑๙๔	เงินช่วยเหลือการศึกษาบุตรข้าราชการฯ	๔,๘๐๐	๙,๑๕๐	สำนักปลัดเทศบาล
๑๙๕	ค่าใช้จ่ายในการเดินทางไปราชการฯ	๒๐,๐๐๐	๑๐,๔๘๐	สำนักปลัดเทศบาล
๑๙๖	ค่าลงทะเบียนในการฝึกอบรม	๓๕,๐๐๐	๐	สำนักปลัดเทศบาล
แผนงานเคหะและชุมชน				
๑๙๗	วัสดุไฟฟ้าและวิทยุ	๑๕๐,๐๐๐	๕๒,๔๐๗	กองช่าง
๑๙๘	โครงการจ้างเหมาบริการดูแลต้นไม้ฯ	๔๓๓,๘๐๐	๑๖๑,๔๗๐	กองช่าง
๑๙๙	โครงการจ้างเหมาบริการเก็บกวาดฯ	๑,๖๖๙,๖๘๐	๑,๖๖๗,๕๑๑	กองสาธารณสุขฯ
๒๐๐	โครงการจ้างเหมาบริการเก็บขนฯ	๑๘๒,๗๖๐	๑๘๒,๗๖๐	กองสาธารณสุขฯ
๒๐๑	โครงการกำจัดขยะและฝังกลบขยะมูลฝอย	๓๐๐,๐๐๐	๕๕๑,๐๒๕	กองสาธารณสุขฯ
แผนงานสร้างความเข้มแข็งของชุมชน				
๒๐๒	โครงการจัดตั้งศูนย์บริการเพื่อนใจฯ	๓๐,๐๐๐	๐	สำนักปลัดเทศบาล
๒๐๓	โครงการจัดทำหรือทบทวนแผนชุมชน	๑๐,๐๐๐	๐	สำนักปลัดเทศบาล
๒๐๔	โครงการป้องกันและแก้ไขความรุนแรงในครอบครัวฯ	๑๐,๐๐๐	๐	สำนักปลัดเทศบาล
๒๐๕	โครงการฝึกอบรมการทำขนมไทยฯ	๒๐,๐๐๐	๐	สำนักปลัดเทศบาล
๒๐๖	โครงการฝึกอบรมสภาเด็กและเยาวชนฯ	๑๐,๐๐๐	๐	สำนักปลัดเทศบาล
๒๐๗	โครงการพัฒนาศักยภาพผู้นำชุมชน	๔๐,๐๐๐	๑๐,๐๐๐	สำนักปลัดเทศบาล
๒๐๘	โครงการพัฒนาศักยภาพผู้พิการฯ	๒๐,๐๐๐	๐	สำนักปลัดเทศบาล
๒๐๙	โครงการมหาวิทยาลัยครอบครัว	๔๐,๐๐๐	๐	สำนักปลัดเทศบาล
๒๑๐	โครงการส่งเสริมการปลูกผักในครอบครัวฯ	๒๐,๐๐๐	๐	สำนักปลัดเทศบาล
๒๑๑	โครงการส่งเสริมบทบาทสตรี	๑๐,๐๐๐	๙,๖๐๐	สำนักปลัดเทศบาล
๒๑๒	โครงการส่งเสริมประชาธิปไตยในชุมชน	๑๐,๐๐๐	๐	สำนักปลัดเทศบาล
๒๑๓	โครงการสร้างอาชีพให้แก่เด็กเยาวชนฯ	๑๐,๐๐๐	๐	สำนักปลัดเทศบาล

ลำดับ ที่	โครงการ / กิจกรรม	งบประมาณอนุมัติ (บาท)	เบิกจ่าย (บาท)	หน่วยงาน รับผิดชอบ
๒๑๔	โครงการป้องกันและแก้ไขปัญหายาเสพติดฯ	๑๐,๐๐๐	๐	สำนักปลัดเทศบาล
แผนงานการศาสนา วัฒนธรรม และนันทนาการ				
๒๑๕	โครงการแข่งขันกีฬาท้องถิ่นสัมพันธ์อำเภอควนขนุน	๑๐,๐๐๐	๐	กองการศึกษา
๒๑๖	โครงการส่งเสริมเข้าร่วมการแข่งขันกีฬา	๑๐,๐๐๐	๙,๗๘๐	กองการศึกษา
๒๑๗	โครงการจัดงานประเพณีวันลอยกระทง	๑๐,๐๐๐	๐	กองการศึกษา
๒๑๘	โครงการจัดงานประเพณีวันสงกรานต์ฯ	๑๐,๐๐๐	๐	กองการศึกษา
๒๑๙	โครงการจัดงานวันสงฆ์ยี่เป็งเก่าต้อนรับปีใหม่	๑๐,๐๐๐	๑๕,๕๒๐	กองการศึกษา
๒๒๐	โครงการจัดงานวันสารทเดือนสิบ	๑๐,๐๐๐	๐	กองการศึกษา
แผนงานอุตสาหกรรมและการโยธา				
๒๒๑	เงินเดือนข้าราชการ	๑,๑๗๓,๕๖๐	๑,๑๒๓,๐๘๐	กองช่าง
๒๒๒	เงินเพิ่มต่างๆ ของข้าราชการ	๔๒,๐๐๐	๐	กองช่าง
๒๒๓	เงินประจำตำแหน่ง	๔๕,๐๐๐	๒๔,๕๐๐	กองช่าง
๒๒๔	ค่าตอบแทนพนักงานจ้าง	๒๑๖,๐๐๐	๑๙๘,๐๐๐	กองช่าง
๒๒๕	เงินเพิ่มต่างๆ ของพนักงานจ้าง	๒๔,๐๐๐	๒๒,๐๐๐	กองช่าง
๒๒๖	ค่าเช่าบ้าน	๔๘,๐๐๐	๗๘,๐๐๐	กองช่าง
๒๒๗	เงินช่วยเหลือการศึกษาบุตรข้าราชการ	๒๐,๐๐๐	๕,๕๑๒	กองช่าง
๒๒๘	รายจ่ายเพื่อให้ได้มาซึ่งบริการ	๑๐,๐๐๐	๖,๐๐๐	กองช่าง
๒๒๙	โครงการจ้างเหมาบริการคนงานฯ	๘๖,๗๖๐	๒๑๖,๙๐๐	กองช่าง
๒๓๐	โครงการจ้างเหมาบริการคนงานสำรวจฯ (ตั้งจ่ายรายการใหม่)	๐	๐	กองช่าง
๒๓๑	โครงการจ้างเหมาบริการบันทึกข้อมูลฯ (ตั้งจ่ายรายการใหม่)	๐	๔๓,๓๘๐	กองช่าง
๒๓๒	ค่าใช้จ่ายในการเดินทางไปราชการฯ	๒๐,๐๐๐	๐	กองช่าง
๒๓๓	ค่าลงทะเบียนในการฝึกอบรม	๑๐,๐๐๐	๐	กองช่าง
๒๓๔	ค่าบำรุงรักษาและซ่อมแซม	๒๐,๐๐๐	๑๗,๑๒๐	กองช่าง
๒๓๕	วัสดุสำนักงาน	๒๐,๐๐๐	๗,๗๗๗	กองช่าง
๒๓๖	วัสดุยานพาหนะและขนส่ง	๒๐,๐๐๐	๕,๘๐๐	กองช่าง

ลำดับ ที่	โครงการ / กิจกรรม	งบประมาณอนุมัติ (บาท)	เบิกจ่าย (บาท)	หน่วยงาน รับผิดชอบ
๒๓๗	วัสดุเชื้อเพลิงและหล่อลื่น	๕๐,๐๐๐	๑๔,๑๐๔.๘๓	กองช่าง
๒๓๘	วัสดุโฆษณาและเผยแพร่	๑๐,๐๐๐	๐	กองช่าง
๒๓๙	วัสดุคอมพิวเตอร์	๔๐,๐๐๐	๒๙,๔๘๒	กองช่าง
๒๔๐	ค่าไฟฟ้า	๘,๐๐๐	๒,๙๖๒.๐๘	กองช่าง
๒๔๑	วัสดุก่อสร้าง	๑๐๐,๐๐๐	๖๔,๓๑๕	กองช่าง
แผนงานการเกษตร				
๒๔๒	วัสดุการเกษตร	๑๐,๐๐๐	๗,๖๒๐	กองสาธารณสุขฯ
๒๔๓	โครงการรณรงค์สร้างจิตสำนึกในการอนุรักษ์ฯ	๑๐,๐๐๐	๐	กองสาธารณสุขฯ
	รวมเป็นเงิน	๓๖,๙๐๐,๐๐๐	๓๐,๗๒๙,๕๔๕.๑๑	
งบประมาณรายจ่ายเฉพาะการ				
๒๔๔	เงินสำรองจ่าย	๒๐,๐๐๐	๐	กองการประปา
๒๔๕	เงินสมทบกองทุนบำเหน็จบำนาญของข้าราชการ ส่วนท้องถิ่น (กบท.)	๔๔,๖๑๐	๕๙,๐๓๐	กองการประปา
๒๔๖	เงินเดือนพนักงานเทศบาล	๒๙๑,๓๒๐	๒๐๙,๒๕๐	กองการประปา
๒๔๗	เงินประจำตำแหน่ง	๕,๐๐๐	๐	กองการประปา
๒๔๘	ค่าจ้างลูกจ้างประจำ	๒๘๐,๐๘๐	๒๕๘,๙๖๐	กองการประปา
๒๔๙	ค่าตอบแทนการปฏิบัติงานนอกเวลาราชการ	๕,๐๐๐	๐	กองการประปา
๒๕๐	ค่าเช่าบ้าน	๔๒,๐๐๐	๔๗,๐๐๐	กองการประปา
๒๕๑	รายจ่ายเพื่อให้ได้มาซึ่งบริการ	๑๐,๐๐๐	๖,๔๐๐	กองการประปา
๒๕๒	จ้างเหมาบริการเก็บค่าน้ำประปาฯ	๒๖๐,๒๘๐	๒๖๐,๒๘๐	กองการประปา
๒๕๓	ค่าลงทะเบียนในการฝึกอบรม	๑๐,๐๐๐	๐	กองการประปา
๒๕๔	ค่าใช้จ่ายในการเดินทางไปราชการฯ	๑๐,๐๐๐	๐	กองการประปา
๒๕๕	ค่าบำรุงรักษาและซ่อมแซม	๒๐,๐๐๐	๔,๒๒๐.๓๐	กองการประปา
๒๕๖	วัสดุสำนักงาน	๒๐,๐๐๐	๑๐,๕๖๖	กองการประปา

ลำดับ ที่	โครงการ / กิจกรรม	งบประมาณอนุมัติ (บาท)	เบิกจ่าย (บาท)	หน่วยงาน รับผิดชอบ
๒๕๗	วัสดุงานบ้านงานครัว	๕,๐๐๐	๐	กองการประปา
๒๕๘	วัสดุก่อสร้าง	๑๕,๐๐๐	๔๗,๕๘๑	กองการประปา
๒๕๙	วัสดุเชื้อเพลิงและหล่อลื่น	๑๘,๐๐๐	๑๔,๗๑๖.๒๐	กองการประปา
๒๖๐	วัสดุคอมพิวเตอร์	๑๕,๐๐๐	๓,๕๐๕	กองการประปา
๒๖๑	วัสดุอื่น	๒๐,๐๐๐	๐	กองการประปา
๒๖๒	ค่าไฟฟ้า	๕๑๖,๐๐๐	๕๑๑,๕๕๗.๓๒	กองการประปา
๒๖๓	เครื่องคอมพิวเตอร์ฯ	๕๐,๐๐๐	๓๒,๐๐๐	กองการประปา
๒๖๔	ปรับปรุงระบบโปรแกรมประปาฯ	๕๐,๐๐๐	๐	กองการประปา
	รวมเป็นเงิน	๑,๗๐๗,๒๙๐	๑,๔๖๕,๐๖๕.๘๒	
	รวมเป็นเงินทั้งสิ้น	๓๘,๖๐๗,๒๙๐	๓๒,๑๙๔,๖๑๐.๙๓	

งบประมาณนอกเทศบัญญัติงบประมาณรายจ่าย ประจำปีงบประมาณ พ.ศ.๒๕๖๕

ลำดับ ที่	โครงการ / กิจกรรม	งบประมาณ (บาท)	เบิกจ่าย (บาท)	หน่วยงาน รับผิดชอบ
๑	เพิ่มประสิทธิภาพการบริหารจัดการที่ดี (เงินรางวัลอปท.ที่มีการบริหารจัดการที่ดี ปีงบประมาณ พ.ศ.๒๕๖๔ กั้นเงินดำเนินการ ปี ๒๕๖๕)	๒๓๒,๖๕๓.๐๖	๒๓๐,๑๓๕	สำนักปลัดเทศบาล
๒	ปรับปรุงถนนพร้อมคูระบายน้ำคอนกรีตสาย วัดโนและโคกวา	๘,๓๖๐,๐๐๐	๘,๓๔๓,๒๘๐	กองช่าง
๓	ปรับปรุงถนนโดยก่อสร้างคูระบายน้ำ คอนกรีตถนนประชาสามัคคี (เงินเหลือจ่าย จากโครงการที่ ๒)	๗๗๙,๐๐๐	๗๗๙,๐๐๐	กองช่าง
๔	ก่อสร้างอาคารโรงยิมเนเซียม (สนามหญ้าเทียม)	๓,๑๔๓,๐๐๐	๓,๑๓๐,๔๒๘	สำนักปลัดเทศบาล
๕	เงินสะสม	๔๒,๑๕๐	๔๒,๑๕๐	กองการประปา
๖	เพิ่มประสิทธิภาพการบริหารจัดการที่ดี (เงินรางวัลอปท.ที่มีการบริหารจัดการที่ดี ปีงบประมาณ พ.ศ.๒๕๖๕ กั้นเงินดำเนินการ ปี ๒๕๖๖)	๒๕๑,๕๕๓.๒๐	๐	สำนักปลัดเทศบาล
	รวมเป็นเงิน	๑๒,๘๐๘,๓๕๖.๒๖	๑๒,๕๒๔,๙๙๓	

สรุปรายรับ-รายจ่าย
งบประมาณรายจ่ายทั่วไป
เทศบาลตำบลควนขนุน
ประจำปีงบประมาณ พ.ศ.๒๕๖๕

สรุปรายรับ

รายรับ	ประมาณการ (บาท)	รับจริง (บาท)
รายได้จัดเก็บเอง		
หมวดภาษีอากร	๗๕๓,๒๕๐	๑,๑๑๓,๒๕๘,๒๕
หมวดค่าธรรมเนียม ค่าปรับและใบอนุญาต	๓๖๕,๕๕๐	๒๐๘,๔๕๗,๗๕
หมวดรายได้จากทรัพย์สิน	๑๗๓,๘๐๐	๒๑๐,๐๖๓,๙๓
หมวดรายได้จากสาธารณูปโภคและการพาณิชย์	๒,๔๖๙,๕๐๐	๒,๖๗๑,๖๓๓.๐๐
หมวดรายได้เบ็ดเตล็ด	๔๑๖,๕๐๐	๘๘,๑๐๐.๐๐
หมวดรายได้จากทุน	๐	๐.๐๐
รายได้ที่รัฐบาลเก็บแล้วจัดสรรให้ อปท.		
หมวดภาษีจัดสรร	๑๘,๙๖๑,๔๐๐	๑๗,๓๓๖,๗๕๔.๒๐
รายได้ที่รัฐบาลอุดหนุนให้ อปท.		
เงินอุดหนุนทั่วไป	๑๓,๗๖๐,๐๐๐	๑๒,๕๕๒,๓๙๔.๐๐
รวมรายรับตามเทศบัญญัติ	๓๖,๙๐๐,๐๐๐	๓๔,๑๘๐,๖๖๑.๑๕
เงินอุดหนุนเฉพาะกิจ	๐	๑๒,๕๓๓,๕๔๓.๒๐
เงินสะสม	๐	๐.๐๐
รวมรายรับทั้งสิ้น	๓๖,๙๐๐,๐๐๐	๔๖,๒๖๗,๒๐๔.๓๕

สรุปรายจ่าย

รายจ่าย	ประมาณการ (บาท)	จ่ายจริง (บาท)
งบกกลาง	๘,๑๗๕,๘๙๑	๖,๗๓๒,๓๑๑.๖๖
งบบุคลากร (หมวดเงินเดือน ค่าจ้างประจำและค่าจ้างชั่วคราว)	๑๔,๐๒๐,๘๔๖	๑๓,๕๙๖,๙๗๙.๐๐
งบดำเนินงาน (หมวดค่าตอบแทน ใช้สอยและวัสดุ ค่าสาธารณูปโภค)	๑๓,๐๔๗,๒๖๒	๙,๘๒๒,๗๕๔.๔๕
งบลงทุน (หมวดค่าครุภัณฑ์ ที่ดินและสิ่งก่อสร้าง)	๐	๐.๐๐
งบรายจ่ายอื่น (หมวดรายจ่ายอื่น)	๑,๐๒๖,๐๐๑	๐.๐๐
งบเงินอุดหนุน (หมวดเงินอุดหนุน)	๖๓๐,๐๐๐	๕๗๗,๕๐๐.๐๐
รวมรายจ่ายตามเทศบัญญัติ	๓๖,๙๐๐,๐๐๐	๓๐,๗๒๙,๕๔๕.๑๑
เงินอุดหนุนเฉพาะกิจ	๐	๑๒,๒๕๒,๗๐๘
เงินสะสม	๐	๐.๐๐
รวมรายจ่ายทั้งสิ้น	๓๖,๙๐๐,๐๐๐	๔๒,๙๘๒,๒๕๓.๑๑

** ดังนั้น ในปีงบประมาณ พ.ศ.๒๕๖๕ เทศบาลตำบลควนขนุน มีรายรับสูงกว่ารายจ่าย ๓,๔๕๑,๑๑๖.๐๔ บาท

รายงานสถานะการคลัง ณ วันที่ ๓๐ กันยายน ๒๕๖๕

รายการ	ปี ๒๕๖๒	ปี ๒๕๖๓	ปี ๒๕๖๔	ปี ๒๕๖๕
เงินฝากธนาคาร	๑๑,๓๕๙,๐๓๗.๑๐	๑๐,๔๙๔,๓๒๗.๑๕	๑๒,๖๙๗,๖๔๖.๔๗	๑๖,๐๑๘,๖๘๘.๑๐
เงินสะสม	๙๔๑,๙๐๑.๒๑	๒,๐๐๘,๔๓๐.๗๙	๑,๓๗๐,๕๗๓.๒๔	๑,๒๕๗,๘๓๔.๙๓
เงินทุนสำรองเงินสะสม	๖,๔๗๒,๗๑๐.๘๕	๖,๖๓๐,๑๔๐.๒๔	๘,๘๗๖,๙๘๑.๔๘	๘,๘๗๖,๙๘๑.๔๘
เงินกู้ยืมค้าง	๕,๔๓๕,๓๑๔.๘๙	๒,๑๒๘,๖๘๘.๔๗	๙๖๓,๒๕๑.๙๑	๐.๐๐

สรุปรายรับ-รายจ่าย
งบประมาณรายจ่ายเฉพาะการ
เทศบาลตำบลควนขนุน
ประจำปีงบประมาณ พ.ศ.๒๕๖๕

สรุปรายรับ

รายรับ	ประมาณการ (บาท)	รับจริง (บาท)
รายได้จากสาธารณูปโภคและการพาณิชย์		
ค่าจำหน่ายน้ำจากมาตรวัดน้ำ	๑,๔๓๐,๐๐๐	๑,๒๙๔,๖๙๖.๐๐
ค่าธรรมเนียม	๑๕,๕๐๐	๑๙,๒๐๐.๐๐
ค่าปรับ	๑๕,๕๐๐	๗,๐๓๓.๒๒
ค่าดอกเบี้ย	๐	๐.๐๐
ค่าจำหน่ายน้ำจากท่อธาร	๐	๐.๐๐
รายได้จากทรัพย์สิน	๖,๐๐๐	๒.๐๐
รายได้เบ็ดเตล็ด	๒๐,๐๐๐	๕,๔๐๐.๐๐
เงินช่วยเหลืองบเฉพาะการ	๒๒๐,๒๙๐	๒๒๐,๒๙๐.๐๐
รวมรายรับตามเทศบัญญัติ	๑,๗๐๗,๒๙๐	๑,๕๔๖,๖๒๑.๒๒
เงินสะสม	๐	๔๒,๑๕๐.๐๐
รวมรายรับทั้งสิ้น	๑,๗๐๗,๒๙๐	๑,๕๘๘,๗๗๑.๒๒

สรุปรายจ่าย

รายจ่าย	ประมาณการ (บาท)	จ่ายจริง (บาท)
งบกลาง	๖๔,๖๑๐	๔๔,๖๑๐.๐๐
งบบุคลากร (หมวดเงินเดือน ค่าจ้างประจำและค่าจ้างชั่วคราว)	๕๗๖,๔๐๐	๕๖๘,๒๑๐.๐๐
งบดำเนินงาน (หมวดค่าตอบแทน ใช้สอยและวัสดุ ค่าสาธารณูปโภค)	๙๖๖,๒๘๐	๙๐๕,๘๒๕.๘๒
งบลงทุน (หมวดค่าครุภัณฑ์ ที่ดินและสิ่งก่อสร้าง)	๑๐๐,๐๐๐	๓๒,๐๐๐.๐๐
งบรายจ่ายอื่น	๐	๑๔,๔๒๐.๐๐
รวมรายจ่ายตามเทศบัญญัติ	๑,๗๐๗,๒๙๐	๑,๔,๖๕,๐๖๕.๘๒
เงินสะสม	๐	๔๒,๑๕๐.๐๐
รวมรายจ่ายทั้งสิ้น	๑,๗๐๗,๒๙๐	๑,๕๐๗,๒๑๕.๘๒

**ดังนั้น ในปีงบประมาณ พ.ศ.๒๕๖๕ การประปาเทศบาลตำบลควนขนุน มีรายรับสูงกว่ารายจ่าย ๘๑,๕๕๕.๔๐ บาท

รายงานสถานะการคลัง ณ วันที่ ๓๐ กันยายน ๒๕๖๕

รายการ	ปี ๒๕๖๒	ปี ๒๕๖๓	ปี ๒๕๖๔	ปี ๒๕๖๕
เงินฝากธนาคาร	๒,๔๔๗,๒๑๙.๐๒	๒,๑๒๙,๑๐๓.๕๑	๒,๐๑๒,๙๑๑.๘๓	๒,๐๕๘,๔๑๖.๓๘
เงินสะสม	๒,๒๑๔,๔๔๑.๒๑	๑,๗๗๐,๘๔๘.๐๗	๑,๖๒๗,๙๐๔.๖๔	๑,๖๕๘,๑๓๗.๘๔
เงินทุนสำรองเงินสะสม	๙๔๔,๔๓๑.๒๑	๙๕๗,๓๖๖.๙๗	๙๖๙,๐๕๗.๕๔	๙๘๑,๒๙๐.๘๕
เงินกู้ยืมค้าง	๐	๐	๐	๐

ปัญหาอุปสรรค

ปีงบประมาณ พ.ศ.๒๕๖๕ เทศบาลตำบลควนขนุนได้ดำเนินการโครงการน้อย เนื่องจากรายได้ที่ได้รับไม่เป็นไปตามที่ประมาณการไว้ และเกิดการระบาดของโรคติดเชื้อไวรัสโคโรนา ๒๐๑๙ (COVID-๑๙)

ข้อเสนอแนะในการจัดทำแผนพัฒนาท้องถิ่นในอนาคต

การบริหารจัดการองค์กร

๑. ส่งเสริมการจัดเก็บรายได้เข้าเทศบาลให้มากขึ้นเพื่อให้เทศบาลมีรายได้จากการจัดเก็บเองมาพัฒนาเทศบาลให้เจริญมากขึ้น เช่น การใช้ข้อมูลฐานภาษี แผนที่ภาษีต้องสามารถนำมาใช้ได้จริงได้อย่างมีประสิทธิภาพ

๒. ติดตั้ง จอ LED ประชาสัมพันธ์ข่าวสารเทศบาล

การบริหารจัดการตลาด

๑. เปิดตลาดนัดวันพุธ

๒. จัดระเบียบตลาด ตอนเย็นให้มีความเป็นระเบียบมากขึ้น สามารถซื้อสินค้า และจอดรถได้สะดวกมากขึ้น และแก้ปัญหาที่จอดรถในตลาดไม่เพียงพอ

๓. แก้ไขปัญหาสุนัขจรจัดในตลาดเทศบาล

โครงสร้างพื้นฐาน สาธารณูปโภค สาธารณูปการ

๑. แก้ไขหาระบบเสียงตามสาย เสียงไร้สาย ให้ได้ยินข้อมูลข่าวสารทั่วพื้นที่

๒. แก้ไขปัญหาน้ำประปาไหลช้า ไหลไม่แรง หรือหยุดไหลบางช่วงเวลา ของชุมชนบ้านหัวควน

๓. จัดการระบบน้ำประปา ท่อระบายน้ำให้ครอบคลุมทุกพื้นที่ และแก้ไขน้ำประปาไหลไม่แรง

๔. ปรับปรุงคุณภาพน้ำประปาไม่ให้มีหินปูน

การพัฒนาคุณภาพชีวิต

๑. ควรมีสวนสาธารณะ หรือสถานที่ออกกำลังกาย หรือสนามเด็กเล่น

๒. จัดกิจกรรมพัฒนาทักษะอาชีพ

๓. ควรจัดกิจกรรมชุมชน เช่น แข่งขันกีฬาชุมชน

การป้องกันอาชญากรรม

๑. ติดตั้งกล้อง CCTV ทั่วเขตเทศบาล

ประมวลภาพกิจกรรม
ปีงบประมาณ พ.ศ.๒๕๖๕



Khuankhanun Subdistrict Municipality
Annual Report ๒๐๒๒

โครงการปรับปรุงถนนพร้อมระบายน้ำคอนกรีตสายวัดโนและโคกวา



โครงการปรับปรุงถนนโดยก่อสร้างระบายน้ำคอนกรีตถนนประชาสามัคคี



โครงการจ้างเหมาบริการเก็บค่าน้ำประปา



อาหารเสริม(นม) และอาหารกลางวัน ศูนย์พัฒนาเด็กเล็กเทศบาลและโรงเรียนบ้านควนขนุน



วันอาสาฬหบูชา วันเข้าพรรษา และวันสารทเดือนสิบ



กิจกรรมพัฒนาผู้เรียนและการเรียนการสอนศูนย์พัฒนาเด็กเล็กเทศบาลตำบลควนขนุน



วันลอยกระทง



การป้องกันควบคุมภาวะโลหิตจาง (จ่ายยาฉีดเสริมธาตุเหล็ก)



การตรวจสุขภาพช่องปาก



โครงการเยี่ยมบ้านนักเรียนศูนย์พัฒนาเด็กเล็กเทศบาลตำบลควนขนุน



โครงการปฐมนิเทศผู้ปกครองนักเรียนศูนย์พัฒนาเด็กเล็กเทศบาลตำบลควนขนุน



โครงการตรวจสอบสารปนเปื้อนในอาหาร



โครงการรณรงค์ป้องกันโรคพิษสุนัขบ้า



ลงพื้นที่ฉีดวัคซีนป้องกันโรคพิษสุนัขบ้า



โครงการรณรงค์ป้องกันและควบคุมโรคติดเชื้อไวรัสโคโรนา ๒๐๑๙



โครงการอบรมพัฒนาศักยภาพการบริหารจัดการกองทุนหลักประกันสุขภาพ



โครงการพัฒนาศักยภาพแกนนำชุมชนด้านสาธารณสุข



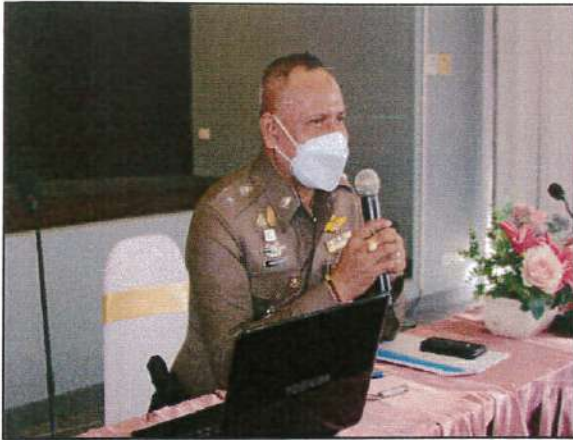
รณรงค์กำจัดลูกน้ำยุงลาย



โครงการจัดการประชากรสุนัขจรจัดประเทศไทย



โครงการส่งเสริมบทบาทสตรี



โครงการพัฒนาศักยภาพผู้นำชุมชน



มอบถุงยังชีพให้แก่ผู้พิการ



มอบถุงยังชีพให้แก่ผู้ด้อยโอกาส



ลงพื้นที่เยี่ยมผู้พิการสตรี



ประชุมกลุ่มพัฒนาสตรีและกลุ่มอาชีพสตรีเทศบาลตำบลควนขนุน



ประชุมคณะกรรมการบริหารกลุ่มพัฒนาสตรีเทศบาลตำบลควนขนุน



โครงการฝึกอบรมส่งเสริมอาชีพสร้างรายได้ให้แก่เด็กและเยาวชน



ลงพื้นที่เพื่อขอรับงบประมาณก่อสร้าง/ซ่อมแซมบ้านพักอาศัยให้แก่ผู้สูงอายุและผู้พิการ



แก้ไขปัญหาความยากในระดับพื้นที่ครัวเรือนที่ตกเกณฑ์ TPMPA



รณรงค์ปลอดคนขอทาน



เปิดศูนย์จำหน่ายสินค้าชุมชน OTOP



พาณิชย์ลดราคาช่วยประชาชน



พ่นละลอมฝอยเพื่อกำจัดลูกน้ำยุงลาย



โครงการชวนเด็กและเยาวชนสานสัมพันธ์รักครอบครัว



โครงการร่วมใจไกล่เกลี่ย



โครงการก่อสร้างอาคารโรงยิมเนเซียม (สนามหญ้าเทียม)



โครงการส่งเสริมเข้าร่วมการแข่งขันกีฬาท้องถิ่นสัมพันธ์และกีฬาเทศบาลสัมพันธ์



โครงการบ้านสะอาดน่าอยู่น่าอาศัย



เก็บกวาดขยะ ตัดแต่งกิ่งไม้



ทำความสะอาดตลาดเทศบาลตำบลควนขนุน



โครงการ Big Cleaning Day



ชุดลอกคราบยาฆ่า



โครงการการจัดการของเสียอันตรายจากชุมชน



ชุดสิ่งปฏิกูล



โครงการป้องกันและบรรเทาสาธารณภัยตลาดเทศบาลตำบลควนขนุน



โครงการพัฒนาคุณธรรมจริยธรรมให้แก่ผู้บริหาร สมาชิกสภาเทศบาล ข้าราชการและพนักงานเทศบาล



โครงการจัดทำ/ทบทวนแผนพัฒนาท้องถิ่น



โครงการเพิ่มประสิทธิภาพการบริหารจัดการที่ดี



การจัดเก็บภาษี ค่าธรรมเนียมต่างๆ



ซ่อมแซมถนน และระบายน้ำ



ซ่อมปรับปรุงไฟฟ้าสาธารณะ เสี่ยงไร้สาย เสี่ยงตามสาย



โครงการจัดงานวันพ่อแห่งชาติ



โครงการจัดงานวันแม่แห่งชาติ



โครงการจัดงานวันเฉลิมพระเกียรติพระบาทสมเด็จพระเจ้าอยู่หัวฯ รัชกาลที่ ๑๐



โครงการจัดงานวันเฉลิมพระชนมพรรษาสมเด็จพระนางเจ้าฯ พระบรมราชินี



จิตอาสาบำเพ็ญสาธารณะประโยชน์เพื่อถวายเป็นพระราชกุศลแด่รัชกาลที่ ๙



โครงการจัดวันสงฆ์ทำปีเก่าต้อนรับปีใหม่



โครงการจัดงานวันสารทเดือนสิบ





รางวัลที่ได้รับ

ปีงบประมาณ พ.ศ.๒๕๖๕



Khuankhanun Subdistrict Municipality
Annual Report ๒๐๒๒



รางวัลองค์กรปกครองส่วนท้องถิ่นที่มีผลคะแนนผ่านเกณฑ์การประเมิน
 ในรอบการประเมินของสถาบันการศึกษาในการคัดเลือกองค์กรปกครองส่วนท้องถิ่น
 ที่มีการบริหารจัดการที่ดี ประจำปีงบประมาณ พ.ศ.๒๕๖๕ เงินรางวัล จำนวน ๒๕๑,๕๔๓.๒๐ บาท
 จากสำนักงานปลัดสำนักนายกรัฐมนตรี



การประเมินคุณธรรมและความโปร่งใสการดำเนินงานของหน่วยงานภาครัฐ (ITA)
 ประจำปีงบประมาณ พ.ศ.๒๕๖๕
 ได้คะแนนร้อยละ ๘๓.๔๓ อยู่ในระดับ B
 จากสำนักงานคณะกรรมการป้องกันและปราบปรามการทุจริตแห่งชาติ (ปปช.)

ที่	หน่วยงาน	อำเภอ	คะแนน ITA 2565	ระดับผลคะแนน	เปรียบเทียบกับปีที่ผ่านมา	เปรียบเทียบกับเกณฑ์
1	องค์การบริหารส่วนจังหวัดพัทลุง	เมืองพัทลุง	98.82	AA	+1.30	ผ่าน
2	เทศบาลเมืองพัทลุง	เมืองพัทลุง	87.16	A	-0.98	ผ่าน
3	เทศบาลตำบลกงหรา	กงหรา	89.62	A	+4.84	ผ่าน
4	เทศบาลตำบลคลองทรายขาว	กงหรา	78.56	B	-3.56	ไม่ผ่าน
5	เทศบาลตำบลชะรัด	กงหรา	76.87	B	+15.93	ไม่ผ่าน
6	เทศบาลตำบลสมหวัง	กงหรา	69.63	C	+7.50	ไม่ผ่าน
7	เทศบาลตำบลเขาชัยสน	เขาชัยสน	97.27	AA	+23.40	ผ่าน
8	เทศบาลตำบลโคกม่วง	เขาชัยสน	93.40	A	-3.63	ผ่าน
9	เทศบาลตำบลสองแคว	เขาชัยสน	70.23	C	-22.44	ไม่ผ่าน
10	เทศบาลตำบลควนขนุน	ควนขนุน	83.43	B	-4.14	ไม่ผ่าน
11	เทศบาลตำบลคลองทราย	ควนขนุน	92.35	A	-1.28	ผ่าน
12	เทศบาลตำบลโคกควน	ควนขนุน	78.93	B	-6.75	ไม่ผ่าน
13	เทศบาลตำบลทะเลน้อย	ควนขนุน	56.82	D	-10.15	ไม่ผ่าน
14	เทศบาลตำบลนายียด	ควนขนุน	70.53	C	+4.56	ไม่ผ่าน
15	เทศบาลตำบลบ้านสวน	ควนขนุน	73.41	C	-13.30	ไม่ผ่าน
16	เทศบาลตำบลพนาพุด	ควนขนุน	86.13	A	+33.41	ผ่าน
17	เทศบาลตำบลพริกนา	ควนขนุน	56.90	D	-0.69	ไม่ผ่าน
18	เทศบาลตำบลมะกอกเหนือ	ควนขนุน	84.65	B	+15.42	ไม่ผ่าน
19	เทศบาลตำบลหนองห้อย	ควนขนุน	78.70	B	-2.10	ไม่ผ่าน
20	เทศบาลตำบลหนองไผ่	ควนขนุน	91.59	A	+18.09	ผ่าน

การประเมินประสิทธิภาพขององค์กรปกครองส่วนท้องถิ่น (LPA)
 ประจำปีงบประมาณ พ.ศ.๒๕๖๕
 ได้คะแนนร้อยละ ๙๑.๑๑ จากกรมส่งเสริมการปกครองท้องถิ่น

ลำดับ ที่	จังหวัด	อำเภอ	ประเภท อปท.	ชื่อ อปท.	ด้านที่ 1		ด้านที่ 2		ด้านที่ 3		ด้านที่ 4		ด้านที่ 5		รวมคะแนน 5 ด้าน		คิด เป็น ร้อย ละ					
					การบริหาร จัดการ		การบริหารงาน บุคคลและ กิจการสภา		การบริหารงาน การเงินและ การคลัง		การบริการ สาธารณะ		ธรรมาภิบาล		ร้อยละ							
					คะแนน เต็ม	คะแนน ที่ได้	คะแนน เต็ม	คะแนน ที่ได้	คะแนน เต็ม	คะแนน ที่ได้	คะแนน เต็ม	คะแนน ที่ได้	คะแนน เต็ม	คะแนน ที่ได้	คะแนน เต็ม	คะแนน ที่ได้						
50	พัทลุง	ควนขนุน	เทศบาลตำบล	ควนขนุน	70	68	97.14	90	78	86.67	150	125	83.33	270	259	95.93	50	44	88.00	630	574	91.11
51	พัทลุง	ป่าบอน	อบต.	ทงนาภิ	65	59	90.77	90	77	85.56	150	117	78	260	226	86.92	50	39	78.00	615	518	84.23
52	พัทลุง	ป่าบอน	อบต.	ป่าบอน	65	61	93.85	90	78	86.67	150	129	86	250	215	86.00	50	48	96.00	605	531	87.77
53	พัทลุง	บางแก้ว	อบต.	โคกฉีก	65	55	84.62	90	67	74.44	150	120	80	250	172	68.80	50	39	78.00	605	453	74.88
54	พัทลุง	บางแก้ว	อบต.	นาคะชล	65	53	81.54	90	75	83.33	150	109	72.67	260	164	63.08	50	39	78.00	615	440	71.54
55	พัทลุง	เขาชัยสน	อบต.	เขาชัยสน	65	61	93.85	90	80	88.89	150	137	91.33	255	236	92.55	50	40	80.00	610	554	90.82
56	พัทลุง	ควนขนุน	อบต.	ชะมวง	65	55	84.62	90	75	83.33	150	125	83.33	240	177	73.75	50	39	78.00	595	471	79.16
57	พัทลุง	ป่าพะยอม	อบต.	เกาะหมาก	65	65	100.00	90	88	97.78	150	123	82	245	210	85.71	50	50	100.00	600	536	89.33
58	พัทลุง	ศรีบรรพต	อบต.	คงพัน	65	59	90.77	90	78	86.67	150	114	76	240	175	72.92	50	37	74.00	595	463	77.82
59	พัทลุง	ป่าบอน	อบต.	โคกพราย	65	55	84.62	90	75	83.33	150	107	71.33	250	165	66.00	50	41	82.00	605	443	73.22
60	พัทลุง	กรงหรา	อบต.	ค้อองฉิม	65	58	89.23	90	73	81.11	150	108	72	245	206	84.08	50	35	70.00	600	480	80.00
61	พัทลุง	เมืองพัทลุง	อบต.	ควนมะพร้าว	65	59	90.77	90	84	93.33	150	119	79.33	245	220	89.80	50	44	88.00	600	526	87.67
62	พัทลุง	เมืองพัทลุง	อบต.	ชัยบุรี	65	51	78.46	90	88	97.78	150	112	74.67	255	188	73.73	50	46	92.00	610	485	79.51

- ด้านที่ ๑ การบริหารจัดการ ร้อยละ ๙๗.๑๔
- ด้านที่ ๒ การบริหารงานบุคคลและกิจการสภา ร้อยละ ๘๖.๖๗
- ด้านที่ ๓ การบริหารงานการเงินและการคลัง ร้อยละ ๘๓.๓๓
- ด้านที่ ๔ การบริการสาธารณะ ร้อยละ ๙๕.๙๓
- ด้านที่ ๕ ธรรมาภิบาล ร้อยละ ๘๘

"บริการดีมีมาตรฐาน
บ้านเมืองสะอาดทั่วทุกพื้นที่
อยู่ร่วมกันอย่างมีความสุข"



สำนักงานเทศบาลตำบลขอนแก่น
๒๒๒ ม.๕ ต.ขอนแก่น อ.ขอนแก่น จ.พัทลุง
โทร.๐๗๔-๖๘๑๕๒๕ โทรสาร.๐๗๔-๖๘๒๖๗๕
www.khuankhanuncity.go.th
Facebook : เทศบาลตำบลขอนแก่น